

Instrukcja ważna dla urządzeń wyprodukowanych po: / Návod pro zařízení vyrobená po: / Návod pre obsluhu zariadení vyrobených po: / Instrukcija – įrenginiai, kurie buvo pagaminti nuo: / Lietošanas instrukcija ierīcēm izgatavotiem pēc: / Útmutató a után gyártott készülékekhez: / Manualul de utilizare pentru aparate fabricate după: / Bedienungsanleitung für Geräte, hergestellt wurden die nach dem / Navodila veljajo za naprave, proizvedene po: / Upute vrijede za uređaje proizvedene nakon: / Ръководството е валидно за устройства, произведени след: / Інструкція дійсна для пристроїв, виготовлених після **01.01.2023**

- PL** **Gwoździarka/zszywacz akumulatorowa**
Instrukcja obsługi z kartą gwarancyjną
- CZ** **Akumulátorová hřebikovačka/sešivačka**
Návod k obsluze se záručním listem
- SK** **Akumulátorová klincovačka/sponkovačka**
Užívateľská príručka so záručným listom
- LT** **Akumulatora naglotājs/skavotājs**
Naudojimo instrukcija su Garantiniu lapu
- LV** **Akumulatorinē viniakalē/segiklis**
Lietošanas instrukcija ar garantijas talonu
- HU** **Akkumulátoros szegező/tűzőgép**
Használati Utasítás Garanciajeggyel
- RO** **Pistol de bățut cuie/capsator cu acumulator**
Instrucțiuni de utilizare și certificat de garanție
- SI** **Akumulatorski žebjalnik/rezkar**
Navodila za uporabo z garancijskim listom
- BG** **Акумулаторен гвоздей/телбод**
Инструкции за експлоатация с гаранционна карта
- UA** **Акумуляторний цвяходер/степлер**
Інструкція з експлуатації з гарантійним талоном



PL Wszelkie prawa zastrzeżone. Niniejsze opracowanie jest chronione prawem autorskim. Kopiowanie lub rozpowszechnianie Instrukcji Obsługi we fragmentach albo w całości bez zgody Dedra Exim zabronione Dedra Exim zastrzega sobie prawo do wprowadzania zmian konstrukcyjno-technicznych oraz komplekcyjnych bez uprzedniego powiadomienia. Zmiany te nie mogą stanowić podstawy do reklamowania produktu. Instrukcja obsługi dostępna na stronie www.dedra.pl

CZ Všechna práva vyhrazena. Toto zpracování je chráněno autorským právem. Kopírování nebo šíření Návodu k obsluze v částech nebo vcelku bez souhlasu společnosti Dedra Exim je zakázáno. Dedra Exim si vyhrazuje právo zavádět konstrukční a technické a komplementační změny bez dřívějšího oznámení. Tyto změny nemohou být základem pro reklamování výrobku. Návod k obsluze dostupný na stránkách www.dedra.pl

SK Všetky práva vyhradené. Tieto materiály sú chránené autorskými právami. Kopírovanie prípadne šírenie častí, prípadne celého návodu na obsluhu je bez súhlasu spoločnosti Dedra Exim zakázané. Dedra Exim si vyhradzuje právo na vykonávanie konštrukčno-technických zmien, a zmien doplnkového príslušenstva, bez predchádzajúceho upozornenia. Tieto zmeny nemôžu byť dôvodom na reklamáciu výrobku. Užívateľská príručka je dostupná na webovej stránke www.dedra.pl

LT Visos teisės saugomos. Šis kūrinys yra saugomas autorių teisių įstatymų. Eksploatavimo instrukcijos arba jos fragmentų kopijavimas ir platinimas be „Dedra Exim“ sutikimo draudžiamas. „Dedra Exim“ pasilieka sau teisę įvesti konstrukcijos, techninius arba komplektačijos pokyčius be išankstinio įspėjimo. Šie pokyčiai negali būti skundo dėl produkto pagrindu. Naudojimo instrukcija yra prieinama svetainėje: www.dedra.pl

LV Visas tiesības pasargātas. Šis izdevums ir sargāts ar autortiesību. Lietošanas Instrukcijas kopēšana vai izplatīšana pilnīgi vai fragmentos bez Dedra Exim firmas piekrišanas ir aizliegta. Firma Dedra Exim atstāj sev tiesību veikt konstrukcijas-tehnikas izmaiņu, kā arī komplektačijas izmaiņu bez iepriekšēja paziņojuma. Šīs izmaiņas nevar būt pamatu produkta reklamēšanai. Lietošanas instrukcija pieejama mājaslapā www.dedra.pl

HU Minden jog fenntartva. A jelen kiadvány szerzői jogokkal védve. A Használati Utasítás másolása vagy terjesztése egészében vagy részleteiben a Dedra Exim írásos engedélye nélkül tilos A Dedra Exim fenntartja magának a szerkezeti-műszaki, valamint komplettálási változtatások előzetes bejelentés nélküli bevezetésének jogát. Ezek a változások nem szolgálhatnak alappálul a termék reklamációjának. A használati utasítás a weboldalon elérhető www.dedra.pl

RO Toate drepturile rezervate. Această redactare este protejată prin legea dreptului de autor. Este interzisă copierea, reproducerea în orice fel sau multiplicarea și distribuirea parțială sau în totalitate a Manualului de utilizare fără permisiunea firmei Dedra Exim Firma Dedra Exim își rezervă dreptul de a face modificări tehnice și constructive sau de completare a dispozitivului fără o notificare prealabilă. Aceste modificări nu pot constitui temelii pentru reclamarea produsului. Instrucțiunea de deservire accesibilă pe pagina www.dedra.pl

SI Vse pravice pridržane. Ta navodila so zaščitena na podlagi predpisov o avtorskih pravicah. Prepovedano je kopiranje ali razširjanje teh navodil za uporabo po delih ali v celoti brez soglasja Dedra Exim. Dedra Exim si pridržuje pravico do uvajanja konstrukcijsko-tehničnih in komplekcijskih sprememb brez predhodnega obvestila. Te spremembe ne morejo biti podlaga za prijavo reklamacije. Navodila za uporabo so na voljo na strani www.dedra.pl

BG Всички права запазени. Това произведение е защитено с авторски права. Забранено е копирането или разпространението на ръководството за потребителя на части или изцяло без разрешението на Dedra Exim Dedra Exim си запазва правото да прави промени в дизайна, техниката и окомплектовката без предварително уведомление. Тези промени не могат да бъдат основание за рекламиране на продукта. Ръководството за потребителя е на разположение на адрес www.dedra.pl

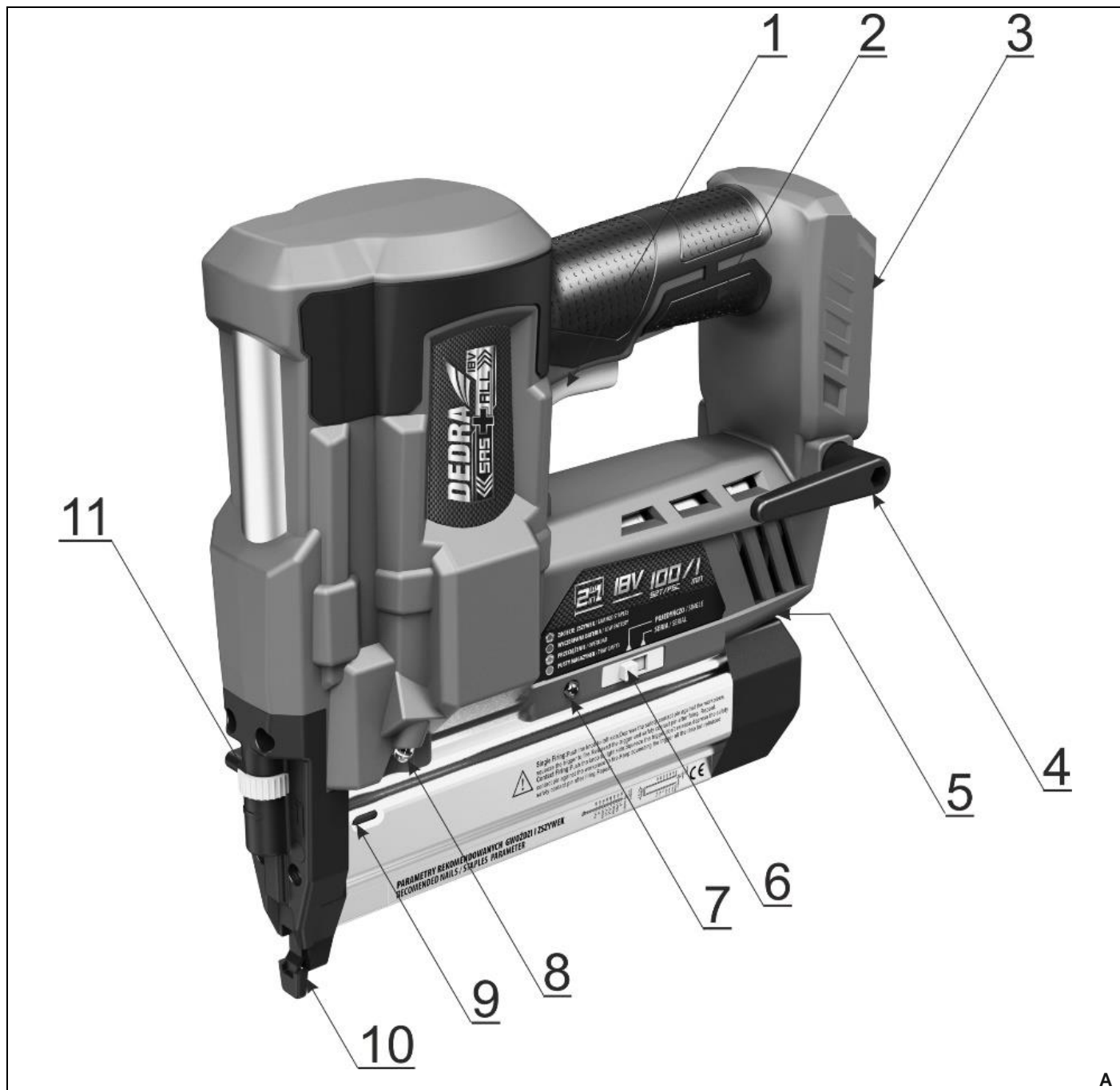
UA Всі права захищені. Ця робота захищена авторським правом. Копіювання або розповсюдження Посібника користувача повністю або частково без дозволу Dedra Exim заборонено Dedra Exim залишає за собою право вносити зміни в конструкцію, технічні характеристики та комплектацію без попереднього повідомлення. Ці зміни не можуть бути підставою для реклами продукту. Посібник користувача доступний на сайті www.dedra.pl

Kontakt

Kontaktai / Kontakts / Elérhetőség / Contact / Contacto / Contact / Contact / Kontakt / Kontakt / Kontakt/ Свържете се с:
Dedra Exim Sp. z o.o., ul. 3 Maja 8, 05-800 Pruszków
Tel. +48 22 73 83 777 wew. 129, 165, fax +48 22 73 83 779
serwis@dedra.com.pl www.dedra.pl



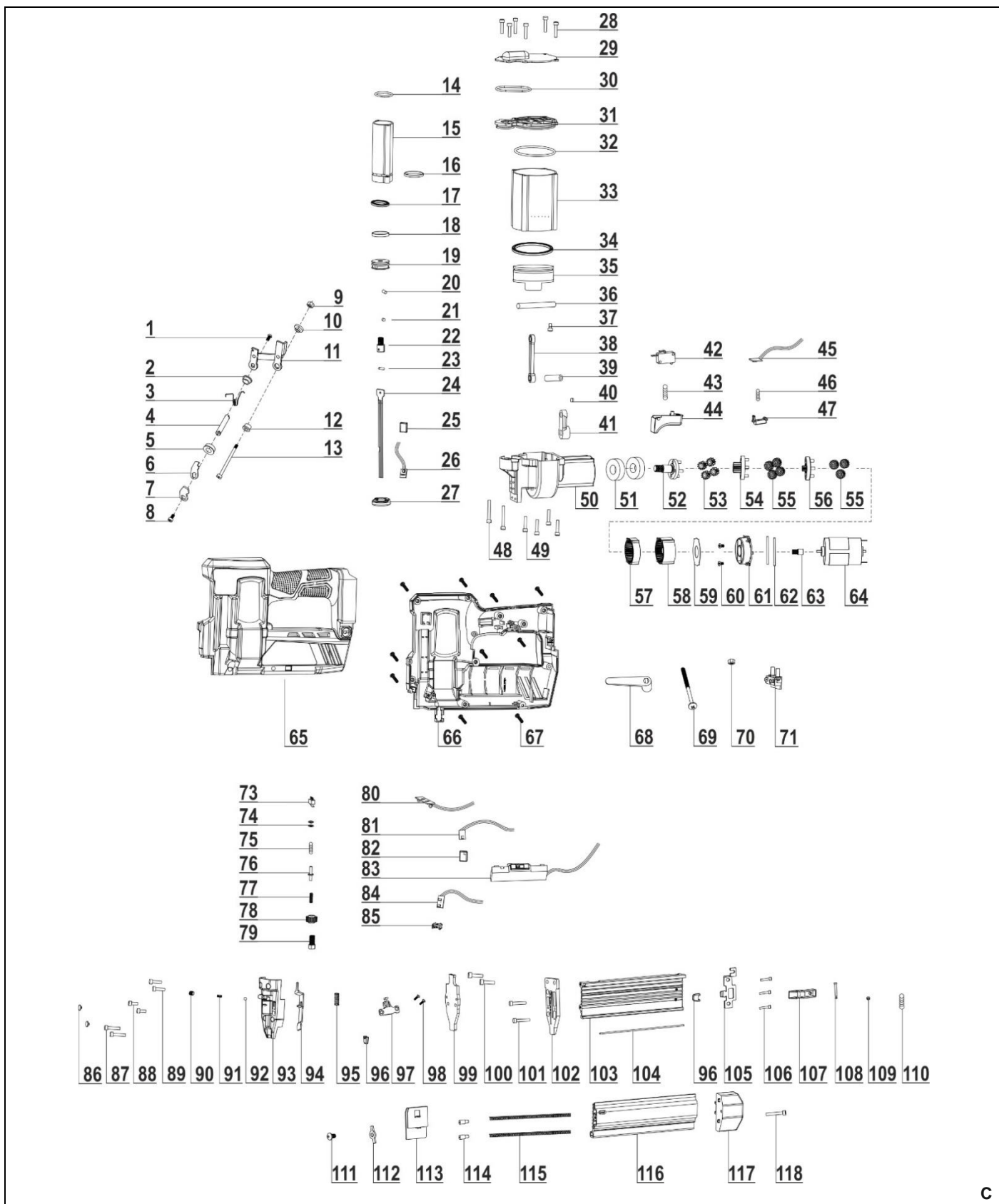
1. Zdjęcia i rysunki



A



B



Opis piktogramów / Popis použitých piktogramů / Opis používaných piktogramov / Panaudotų piktogramų aprašymas / Lietoto piktogrammu apraksts / Az alkalmazott piktogramok magyarázata / Descrierea pictogramelor / Beschreibung der verwendeten Piktogramme / Opis piktogramov / Opis piktograma/ Описание на пиктограмите / Опис пиктограм



Nakaz: przeczytaj instrukcję obsługi / Příklad: přečtěte návod k obsluze / Příklad: oboznámte sa s užívateľskou príručkou / Privaloma: perskaitykite aptarnavimo instrukciją / Norādījums: rūpīgi iepazīstieties ar lietotāja rokasgrāmatā sniegto informāciju / Utasítás: olvassa el az útmutatót / Obligatoriu: citiți manualul de utilizare / Gebot: die Bedienungsanleitung lesen / Ukaz: preberite navodila za uporabo / Nalog: pročitaite upute za uporabu / Заповедта: прочетете ръководството за употреба / Заборона: прочитайте інструкцію з експлуатації



Nakaz: stosować okulary ochronne/ příkaz: používejte ochranné brýle/ příkaz: používajte ochranné okuliare/ privaloma: naudoti apsauginius akinius/ norādījums: nēsājiēt aizsargācenes/ utasítás: viseljen védőszemüveget/ obligatoriu: folosiți ochelari de protecție / Predpis: uporabljajte zaščitna očala/ Предпазни мерки: използвайте предпазни очила / Застереження: використовуйте захисні окуляри



Nakaz: Używać ochronników słuchu / používejte ochranu sluchu/ používejte chrániče sluchu/ privaloma: naudoti apsauginius akinius/ lietojiet dzirdes aizsardzības līdzekļus/ utasítás: használjon fülvédőt/ trebuie să folosiți aparate pentru protecția auzului/ Sodni nalog: Nosite zaščito za ušesa / Заповед: Носете защита на ушите / Ордер: Носіть засоби захисту органів слуху

PL Spis treści

1. Zdjęcia i rysunki
2. Opis urządzenia
3. Przeznaczenie urządzenia
4. Ograniczenie użycia
5. Dane techniczne
6. Przygotowanie do pracy
7. Włączanie i użytkowanie urządzenia
8. Bieżące czynności obsługowe
9. Samodzielne usuwanie usterek
10. Części zamienne i akcesoria
11. Kompletacja urządzenia, uwagi końcowe
12. Informacja dla użytkowników o pozbywaniu się urządzeń elektronicznych
13. Wykaz części do rysunku złożeniowego
14. Karta gwarancyjna

Ogólne warunki bezpieczeństwa zostały dołączone jako oddzielna broszura. Deklaracja Zgodności WE dołączona jest do urządzenia jako oddzielny dokument. W przypadku braku Deklaracji Zgodności WE prosimy o kontakt z Serwisem Dedra-Exim Sp. z o.o.

UWAGA Podczas pracy urządzeniem zaleca się zawsze przestrzegać podstawowych zasad bezpieczeństwa pracy, w celu uniknięcia wybuchu pożaru, porażenia prądem elektrycznym lub obrażenia mechanicznego.

Przed przystąpieniem do eksploatacji urządzenia prosimy o zapoznanie się z treścią Instrukcji obsługi. Prosimy o zachowanie Instrukcji obsługi, instrukcji bezpieczeństwa pracy i deklaracji zgodności. Rygorystyczne przestrzeganie wskazówek i zaleceń zawartych w Instrukcji obsługi wpłynie na przedłużenie żywotności Państwa urządzenia.

UWAGA Podczas pracy należy bezwzględnie przestrzegać wskazówek zawartych w instrukcji bezpieczeństwa pracy.

W razie przekazania urządzenia innej osobie, proszę wręczyć jej również instrukcję obsługi, instrukcję bezpieczeństwa pracy i deklarację zgodności. Firma Dedra-Exim nie odpowiada za wypadki powstałe w wyniku nieprzebrnięcia wskazówek bezpieczeństwa pracy. Należy przeczytać uważnie wszystkie instrukcje bezpieczeństwa i instrukcję obsługi. Niestosowanie się do ostrzeżeń i instrukcji może skutkować porażeniem prądem, pożarem i/lub poważnymi obrażeniami.

UWAGA Urządzenie z linii SAS+ALL zostało zaprojektowane do pracy tylko z ładowarkami i akumulatorami linii SAS+ALL.

Akumulator Li-Ion i ładowarka nie stanowią wyposażenia zakupionego urządzenia i należy nabyć je oddzielnie. Stosowanie akumulatorów i ładowarek innych niż dedykowanych do urządzenia spowoduje utratę praw gwarancyjnych

2. Opis urządzenia

Rys. A. Spust włącznika, 2. Włącznik oświetlenia roboczego, 3. Gniazdo akumulatora, 4. Zawieszka, 5. Blokada magazynka (rys. B), 6. Przelącznik trybu pracy, 7. Dioda sygnalizacyjna, 8. Oświetlenie robocze, 9. Znacznik braku gwoździ/zszywek, 10. Odbojnik, 11. Regulator głębokości wbijania

3. Przeznaczenie urządzenia

Zszywacz przeznaczony jest do wbijania gwoździ i zszywek. Zszywacz można stosować w pracach wykończeniowych oraz tapicerskich.

Dopuszcza się wykorzystanie urządzenia w pracach remontowo-budowlanych, warsztatach naprawczych, pracach amatorskich przy równoczesnym przestrzeganiu warunków użytkowania i dopuszczalnych warunkach pracy, zawartych w instrukcji obsługi.

4. Ograniczenia użycia

UWAGA Samowolne zmiany w budowie mechanicznej i elektrycznej, wszelkie modyfikacje, czynności obsługowe nie opisane w Instrukcji Obsługi będą traktowane za bezprawne i powodują natychmiastową utratę Praw Gwarancyjnych. Użytkowanie niezgodne z przeznaczeniem, bądź niezgodnie z Instrukcją Obsługi spowoduje natychmiastową utratę Praw Gwarancyjnych a Deklaracja Zgodności traci ważność.

Dopuszczalne warunki pracy:

Stosować tylko wewnątrz pomieszczeń. Zakres temperatur ładowania akumulatorów 10 - 30°C. Nie wystawiać na temperaturę pow. 40°C.

5. Dane techniczne

Typ maszyny	Gwoździarka/zszywacz akumulatorowa
Model	DED7053
Napięcie pracy [V]	18 d.c.
Akumulator	Litowo-jonowy
Prędkość [1/min]	100
Końcówki robocze	Zszywki, gwoździe
Poziom drgań a_h [m/s^2]	<2,5
Niepewność pomiaru k_d [m/s^2]	1,5
Emisja hałasu:	
Poziom L_{pA} [dB(A)]	79,9
Poziom L_{wA} [dB(A)]	90,9
Niepewność K_{pA} , K_{wA} [dB(A)]	3
Oświetlenie robocze	LED
Waga urządzenia [kg]	

Informacja na temat drgań i hałasu.

Wartość łączona drgań a_h oraz niepewność pomiaru określono zgodnie z normą EN 60745-2-16 i podano powyżej w tabeli

Emisja hałasu została określona zgodnie z EN 60745-2-16, wartości podano powyżej w tabeli.

UWAGA Hałas może spowodować uszkodzenie słuchu, podczas pracy zawsze należy używać środków ochrony słuchu!

Deklarowana wartość drgań została zmierzona zgodnie ze standardową metodą badania i może być wykorzystana do porównania jednego urządzenia z drugim. Podany powyżej poziom drgań może być również wykorzystywany do wstępnej oceny narażenia na drgania.

Poziom drgań podczas rzeczywistego użytkowania elektronarzędzia może się różnić od zadeklarowanych wartości w zależności od sposobu użycia narzędzi roboczych, w szczególności od rodzaju obrabianego przedmiotu oraz od konieczności określenia środków mających na celu ochronę operatora. Aby dokładnie oszacować narażenia w rzeczywistych warunkach użytkowania, należy wziąć pod uwagę wszystkie części cyklu operacyjnego, obejmujące także okresy, gdy urządzenie jest wyłączone lub gdy jest ono włączone, ale nie jest używane do pracy.

6. Przygotowanie do pracy

UWAGA Urządzenie stanowi część linii SAS+ALL, dlatego, aby z niego skorzystać, należy skompletować zestaw, składający się z urządzenia, akumulatora i ładowarki.

Stosowanie innych akumulatorów i ładowarek jest zabronione.

UWAGA Wszystkie czynności należy przeprowadzać przy urządzeniu odłączonym od źródła zasilania.

Przed przystąpieniem do pracy należy naładować baterię (patrz instrukcja baterii).

Aby rozpocząć pracę należy załadować magazynek. Magazynek otwiera się za pomocą przycisku znajdującego się w dolnej części urządzenia między magazynkiem, a mocowaniem baterii (rys. B.1). By wysunąć magazynek, należy wcisnąć przycisk, a następnie delikatnie wysunąć magazynek. W szynie komory magazynka należy umieścić odpowiednio gwoździe lub zszywki w taki sposób, główki gwoździ bądź górne krawędzie zszywek oparły się o występ w górnej części magazynka. Następnie należy wsunąć podstawę magazynku do momentu uchylenia kliknięcia. Następnie sprawdzić czy magazynek jest zablokowany.

Zamocować baterię w gnieździe (rys. A.3).

7. Włączanie i użytkowanie urządzenia

UWAGA Włącznik zszywacza posiada włącznik z mechanizmem zabezpieczającym przed przypadkowym włączeniem.

Aby rozpocząć pracę urządzeniem należy wylot docisnąć do powierzchni, którą chce się przybić, tak, aby główka zabezpieczająca wsunęła się w głąb wylotu. W tym momencie należy pociągnąć za spust. Po wyładowaniu magazynku należy ponownie go załadować. Brak gwoździ/zszywek jest sygnalizowany ciągłym zielonym świeceniem diody (rys. A, 7), a także pojawieniem się pomarańczowego znacznika (rys. A, 9).

Regulacja głębokości wbijania

W celu głębszego lub płytszego wbijania gwoździ należy użyć pokrętła regulacji siły wbijania (rys. A.11). Za pomocą pokrętła siłę należy ustawić doświadczalnie wbijając gwoździe w odpad materiałowy.

Tryby pracy

Zszywacz ma dwa tryby pracy: pojedynczy i ciągły. Do ustawienia trybu służy przełącznik zmiany trybu (rys. A, 6). Tryb pojedynczy służy do wbijania pojedynczo zszywek lub gwoździ w wybrane miejsca. Po dociśnięciu głowicy zszywacza do miejsca łączenia należy wcisnąć jednokrotnie spust. W trybie pracy ciągłej należy najpierw nacisnąć spust i trzymać go przez cały czas wciśnięty, dociskać głowicę zszywacza w miejsca, które zostaną połączone zszywkami bądź gwoździami. Za każdym dociśnięciem głowicy urządzenie wystrzeli gwoździe bądź zszywkę. Po zwolnieniu spustu urządzenie przestanie wystrzeliwać gwoździe bądź zszywki.

8. Bieżące czynności obsługowe

UWAGA Wszystkie czynności obsługowe takie jak wymiana magazynku, usunięcie zablokowanego gwoździ/zszywki należy przeprowadzać przy odłączonej baterii.

Urządzenie wyposażone jest w diodę sygnalizacyjną, znajdującą się przy przełączniku zmiany trybu pracy (rys. A, 7). Dioda sygnalizuje:

- czerona migająca - zacięcie
- czerwona ciągła - niski stan akumulatora
- zielona migająca - przegrzanie
- zielona świecąca - nie ma gwoździ/zszywek

Usunięcie zablokowanej zszywki/gwoździ (migająca czerwona dioda)

- wyjąć baterię z gniazda
- za pomocą klucza ampulowego odkręcić 2 śruby głowicy
- delikatnie zdjąć blaszkę zabezpieczającą oraz blaszkę trzpienia
- wyjąć zablokowaną zszywkę lub gwoździe
- złożyć urządzenie w odwrotnej kolejności.

Niski stan akumulatora (ciągła czerwona dioda)

Wymienić akumulator na naładowany.

Przegrzanie (migająca zielona dioda)

Należy przerwać pracę i odłożyć urządzenie do ostygnięcia.

Brak gwoździ/zszywek

Uzupelić magazynek.

Urządzenie przechowywać w miejscu niedostępnym dla dzieci, w miarę możliwości w oryginalnym opakowaniu.

9. Samodzielne usuwanie usterek

UWAGA Przed przystąpieniem do samodzielnego usuwania usterek należy odłączyć urządzenie od zasilania i upewnić się, że nie działa.

PROBLEM	PRZYCZYNA	ROZWIĄZANIE
Zszywacz nie działa	Uszkodzony włącznik	Przekazać urządzenie do serwisu
	Rozładowany akumulator	Naładować akumulator
Zszywacz rusza z trudem	Źle zamontowany akumulator	Zamocować poprawnie
	Rozładowany akumulator	Naładować prawidłowo akumulator
Zszywki nie wylatują z głowicy	Przekroczone dopuszczalne parametry pracy	Zmniejszyć siłę za pomocą regulatora
	Zablokowana głowica	Usunąć zablokowane zszywki patrz „Bieżące czynności obsługowe”

10. Części zamienne i akcesoria

Zszywacz 18V DED7053 z linii SAS+ALL można wyposażyć w każdy akumulator i ładowarkę z linii SAS+ALL. Części zamienne i akcesoria nie stanowią kompletacji urządzenia, możliwe jest ich dokupienie.

- A536015 (gwoździe 15 mm), A536020 (gwoździe 20 mm)
- A536025 (gwoździe 25 mm), A536030 (gwoździe 30 mm)
- A536040 (gwoździe 40 mm), A536045 (gwoździe 45 mm)
- A536050 (gwoździe 50 mm)
- A566116 (zszywki 5,7 x 16 mm), A536118 (zszywki 5,7 x 18 mm)
- A536120 (zszywki 5,7 x 20 mm), A536121 (zszywki 5,7 x 21 mm)
- A536125 (zszywki 5,7 x 25 mm), A536130 (zszywki 5,7 x 30 mm)
- A536135 (zszywki 5,7 x 35 mm), A536140 (zszywki 5,7 x 40 mm)

W celu zakupu części zamiennych i akcesoriów należy skontaktować się z Serwisem Dedra-Exim. Dane kontaktowe znajdują się na stronie 1 instrukcji. Przy zamawianiu części zamiennych prosimy podać numer PARTII umieszczony na tabliczce znamionowej oraz numer części z rysunku złożeniowego. W okresie gwarancyjnym naprawy dokonywane są na zasadach podanych w Karcie Gwarancyjnej. Reklamowany produkt prosimy przekazać do naprawy w miejscu zakupu (sprzedawca zobowiązany jest przyjąć reklamowany produkt), lub przesłać do Serwisu Centralnego DEDRA - EXIM. Prosimy uprzejmie dołączyć kartę gwarancyjną wystawioną przez Importera. Bez tego dokumentu naprawa będzie traktowana jako pogwarancyjna. Po okresie gwarancyjnym naprawy wykonuje Serwis Centralny. Uszkodzony produkt należy przesłać do Serwisu (koszty wysyłki pokrywa użytkownik).

11. Kompletacja urządzenia

Kompletacja: 1. Zszywacz DED7053 – 1 sztuka, 2. Zszywki, gwoździe – 1 kpl.

12. Informacja dla użytkowników o pozbywaniu się zużytych urządzeń elektrycznych i elektronicznych (dotyczy użytkowników domowych)



Przedstawiony symbol umieszczony na produktach lub dołączonej do nich dokumentacji informuje, że niesprawnych urządzeń elektrycznych lub elektronicznych nie można wyrzucać razem z odpadami bytowymi. Prawidłowe postępowanie w razie konieczności utylizacji, powtórnego użycia lub odzysku podzespołów polega na przekazaniu urządzenia do wyspecjalizowanego punktu zbiórki, gdzie będzie przyjęte bezpłatnie. Informacji o lokalizacji miejsc zbiórki zużytego sprzętu udzielają władze lokalne np. na swoich stronach internetowych.

Prawidłowa utylizacja urządzenia umożliwia zachowanie cennych zasobów i uniknięcie negatywnego wpływu na zdrowie i środowisko, wynikające z możliwości obecności w sprzęcie niebezpiecznych: substancji, mieszanin oraz części składowych.

Nieprawidłowa utylizacja odpadów zagrożona jest karami przewidzianymi w odpowiednich przepisach lokalnych.

Użytkownicy w krajach Unii Europejskiej: W razie konieczności pozbycia się urządzeń elektrycznych lub elektronicznych, prosimy skontaktować się z najbliższym punktem sprzedaży lub z dostawcą, którzy udzieli dodatkowych informacji.

Pozbywanie się odpadów w krajach poza Unią Europejską: Taki symbol dotyczy tylko krajów Unii Europejskiej. W razie potrzeby pozbycia się niniejszego produktu prosimy skontaktować się z lokalnymi władzami lub ze sprzedawcą celem uzyskania informacji o prawidłowym sposobie postępowania.

13. Wykaz części do rysunku złożeniowego

LP	Nazwa części	LP	Nazwa części
1	Wkręt	60	Wkręt
2	Dystans A	61	Mocowanie silnika
3	Sprężyna	62	Wbijak
4	Walec obrotowy	63	Przegroda
5	Dystans B	64	Silnik z kołem zębatym
6	Blokada łącznika	65	Obudowa część A
7	Docisk	66	Obudowa część B
8	Wkręt	67	Wkręt

9	Nakrętka samozakleszczająca się	68	Zawieszka do paska
10	Dystans C	69	Wkręt
11	Pręt wahadła	70	Nakrętka
12	Podkładka	71	Styki akumulatora
13	Wkręt	72	Akumulator
14	Uszczelka	73	Przełącznik
15	Cylinder mały	74	Podkładka izolująca
16	Pierścień	75	Sprężyna
17	Pierścień	76	Trzpień
18	Pierścień	77	Sprężyna
19	Tłok	78	Pokrętło zmiany głębokości
20	Bolec plastikowy	79	Śruba
21	Magnes	80	Płytki LED
22	Tłok	81	Czujnik
23	Wbijak	82	Oslona czujnika
24	Ostrze	83	Płytki sterująca
25	Oslona czujnika	84	Czujnik
26	Czujnik	85	Zatrząsk czujnika
27	Zderzak	86	Nagłownik
28	Wkręt	87	Wkręt
29	Górna pokrywa cylindra	88	Wkręt
30	Uszczelka	89	Wkręt
31	Pokrywa cylindra	90	Wkręt
32	Uszczelka	91	Sprężyna
33	Cylinder duży	92	Kulka stalowa
34	Pierścień	93	Korpus głowicy
35	Tłok	94	Bezpiecznik
36	Wgłębniak	95	Sprężyna
37	Wkręt	96	Uszczelka bezpieczeństwa
38	Łącznik	97	Płytki dociskowa
39	Wbijak	98	Wkręt
40	Magnes osi obrotowej	99	Oslona
41	Oś przegubu	100	Wkręt
42	Mikrowłącznik	101	Wkręt
43	Sprężyna	102	Prowadnik
44	Włącznik	103	Magazynek
45	Włącznik LED	104	Pręt stalowy
46	Sprężyna	105	Wspornik
47	Włącznik oświetlenia LED	106	Wkręt
48	Wkręt	107	Dźwignia magazynka
49	Wkręt	108	Wbijak
50	Ogranicznik ramienia	109	Gumowy amortyzator
51	Podpórki	110	Sprężyna
52	Łącznik	111	Wkręt
53	Przekładnia A	112	Przegroda
54	Podstawa przekładni A	113	Podajnik gwoździ/zszywek
55	Przekładnia B	114	Sygnalizator braku gwoździ/zszywek
56	Podstawa przekładni B	115	Sprężyna
57	Przekładnia wewnętrzna A	116	Oslona magazynka
58	Przekładnia wewnętrzna B	117	Część tylna obudowy silnika
59	Podkładka izolująca	118	Wkręt

PL Karta gwarancyjna

na

Gwoździarka/zszywacz akumulatorowa

Nr katalogowy: DED7053 nr partii:

(zwane dalej Produktem)

Data zakupu Produktu:

Pieczęć sprzedawcy

Data i podpis sprzedawcy:

Oświadczenie Użytkownika:

Potwierdzam, że zostałem poinformowany o warunkach gwarancji oraz skutkach nieprzestrzegania wytycznych zawartych w Instrukcji obsługi i karcie gwarancyjnej. Warunki niniejszej gwarancji są mi znane, co potwierdzam własnoręcznym podpisem:

I. Odpowiedzialność za Produkt:

1. Gwarant – Dedra Exim Sp. z o.o. z siedzibą w Pruszkowie, adres: ul. 3 Maja 8, 05-800 Pruszków, KRS 000062517, Sąd Rejonowy dla m.st. Warszawy w Warszawie, XIV Wydział Gospodarczy Krajowego Rejestru Sądowego, NIP 527-020-49-33, kapitał zakładowy: 100 980.00 zł.
2. Na warunkach określonych w niniejszej karcie gwarancyjnej Gwarant udziela gwarancji na Produkt, pochodzący z dystrybucji Gwaranta.
3. Odpowiedzialność z tytułu gwarancji obejmuje tylko wady powstałe z przyczyn tkwiących w Produkcie w momencie jego wydania Użytkownikowi.
4. Z tytułu gwarancji Użytkownik, uzyskuje prawo do bezpłatnej naprawy Produktu, o ile wada ujawniła się w okresie gwarancji. Sposób naprawy Produktu (metoda wykonania naprawy) zależy od decyzji Gwaranta. W przypadku stwierdzenia przez Gwaranta braku możliwości naprawy Gwarant zastrzega sobie prawo wymiany wadliwego elementu albo całego Produktu na wolny od wad, obniżenia ceny Produktu lub odstąpienia od umowy.
5. W stosunku do Użytkownika, który nie jest konsumentem w rozumieniu ustawy z dnia 23 kwietnia 1964r. Kodeks cywilny, odpowiedzialność odszkodowawcza Gwaranta za szkody wynikające z niniejszej gwarancji i/lub w związku z jej zawarciem i wykonywaniem, bez względu na tytuł prawny, jest ograniczona maksymalnie do wysokości wartości wadliwego Produktu.

II. Okres gwarancji:

Elementy Produktu	Czas trwania ochrony gwarancyjnej
DED7053	36 miesiące, licząc od daty zakupu Produktu uwidocznionej w niniejszej karcie gwarancyjnej
Zszywki, gwoździe	Bez gwarancji

III. Warunki skorzystania z gwarancji:

1. Przedstawienie przez Użytkownika wypełnionej karty gwarancyjnej Produktu oraz uprawdopodobnienie przez Użytkownika okoliczności zakupu Produktu, np. poprzez przedstawienie paragonu, faktury, itd. W celu sprawnego przeprowadzenia reklamacji zaleca się aby Użytkownik przekazał wraz z Produktem do reklamacji wszystkie elementy określone w „Kompletacji urzędzenia” zawartej w Instrukcji obsługi.
2. Stosowanie się przez Użytkownika do zaleceń zawartych w Instrukcji obsługi i karcie gwarancyjnej.
3. Gwarancja obejmuje tylko obszar Rzeczypospolitej Polskiej i UE.
4. Gwarancja nie obejmuje wad Produktu powstałych w szczególności na skutek:
 - a. Nieprzestrzegania przez Użytkownika warunków określonych w Instrukcji obsługi, w szczególności w zakresie prawidłowej eksploatacji, konserwacji i czyszczenia;
 - b. Zastosowania przez Użytkownika środków czyszczących lub konserwujących niezgodnych z Instrukcją obsługi;
 - c. Nieodpowiedniego przechowywania i transportu Produktu przez Użytkownika;
 - d. Samowolnych zmian i/lub przeróbek Produktu przez Użytkownika, które nie były uzgadniane z Gwarantem;
 - e. Zastosowania przez Użytkownika w Produkcie materiałów eksploatacyjnych niezgodnych z Instrukcją obsługi.
 - f. Użytkownik, który nie jest konsumentem w rozumieniu ustawy z dnia 23 kwietnia 1964r. Kodeks cywilny, traci gwarancję na Produkt, w którym:
 - g. numery seryjne, oznaczenia dat i tabliczki znamionowe zostały usunięte, zmienione lub uszkodzone przez Użytkownika;
 - h. plomby zostały uszkodzone przez Użytkownika lub noszą ślady manipulacji Użytkownika.
5. Uwaga! Czynności związane z codzienną obsługą Produktu, wynikające m.in. z Instrukcji obsługi Użytkownik wykonuje we własnym zakresie i na swój koszt.

IV. Procedura reklamacyjna:

1. W przypadku stwierdzenia nieprawidłowej pracy Produktu, przed dokonaniem zgłoszenia reklamacyjnego należy upewnić się czy wszystkie czynności określone w szczególności w Instrukcji obsługi zostały wykonane w sposób prawidłowy.
2. Zgłoszenie reklamacji zaleca się dokonać niezwłocznie, najlepiej w terminie 7 dni od daty zauważenia wady Produktu. Użytkownik, który nie jest konsumentem w rozumieniu ustawy z dnia 23 kwietnia 1964r. Kodeks cywilny traci uprawnienia wynikające z niniejszej gwarancji w przypadku niezgłoszenia reklamacji w terminie 7 dni.
3. Zgłoszenie reklamacji można dokonać m.in. w punkcie zakupu Produktu, w serwisie gwarancyjnym lub pisemnie na adres: Dedra Exim Sp. z o.o., ul. 3 Maja 8, 05-800 Pruszków.
4. Użytkownik może złożyć reklamację przy wykorzystaniu formularza dostępnego na stronie internetowej www.dedra.pl. („Formularz zgłoszenia reklamacji z tytułu gwarancji”).
5. Adresy serwisów gwarancyjnych dla poszczególnych krajów dostępne są na stronie www.dedra.pl. W przypadku braku serwisu gwarancyjnego dla danego kraju zgłoszenia reklamacyjne z tytułu gwarancji zaleca się kierować na adres: Dedra Exim Sp. z o.o. ul. 3 Maja 8, 05-800 Pruszków (Polska).
6. Mając na uwadze bezpieczeństwo Użytkownika zakazuje się korzystania z wadliwego Produktu.
7. Uwaga! Korzystanie z wadliwego Produktu jest niebezpieczne dla zdrowia i życia Użytkownika.
8. Wykonanie obowiązków wynikających z gwarancji nastąpi w terminie 14 dni roboczych, licząc od dnia dostarczenia reklamowanego Produktu przez Użytkownika.
9. Przed dostarczeniem wadliwego Produktu do reklamacji zaleca się jego oczyszczenie. Reklamowany Produkt zaleca się dokładnie zabezpieczyć przed uszkodzeniami w transporcie (zaleca się dostarczyć reklamowany Produkt w oryginalnym opakowaniu).
10. Okres gwarancji ulega przedłużeniu o czas, w ciągu którego skutek wady Produktu objętego gwarancją Użytkownik nie mógł z niego korzystać. Gwarancja nie wyłącza, nie ogranicza, ani nie zawieszają uprawnień Użytkownika wynikających z przepisów o rękojmi za wady rzeczy sprzedanej.

Zgodnie z art. 13 ust. 1 i ust. 2 rozporządzenia Parlamentu Europejskiego i Rady (UE) 2016/679 z dnia 27 kwietnia 2016 r. w sprawie ochrony osób fizycznych w związku z przetwarzaniem danych osobowych i w sprawie swobodnego przepływu takich danych oraz uchylenia dyrektywy 95/46/WE (dalej: „RODO”) informujemy

1. Administratorem Twoich danych osobowych podanych w formularzu jest DEDRA-EXIM sp. z o.o. z siedzibą w Pruszkowie , ul. 3 Maja 8, 05-800 Pruszków (dalej: „Administrator”).
2. Twoje dane będą przetwarzane wyłącznie w celu przeprowadzenia procedury gwarancyjnej urzędzenia zgodnie art. 6 ust. 1 lit. b ogólnego rozporządzenie o ochronie danych (dalej: „RODO”) Podanie danych jest dobrowolne, ale konieczne do przeprowadzenia procedury gwarancyjnej.
3. Twoje dane będą przetwarzane przez okres rozpatrywania przeprowadzenia procedury gwarancyjnej oraz w celach archiwizacyjnych w razie konieczności obrony przed ewentualnymi roszczeniami wobec Administratora nie dłużej niż do momentu ich przedawnienia.
4. Twoje dane mogą być ujawniane wyłącznie podmiotom przetwarzającym dane na rzecz administratora na podstawie pisemnej umowy powierzenia przetwarzania danych osobowych świadczącym m.in. usługi serwisu technicznego, hostingu lub obsługi strony internetowej, obsługi IT, firmie kurierskiej. Dostawcy Administratora zobowiązani są do zapewnienia zabezpieczenia danych i spełnienia wymogów obowiązującego prawa związanego z ochroną danych osobowych i nie mogą wykorzystywać powierzonych danych osobowych do innych celów niż te, które są określone w umowie z Administratorem.
5. Twoje dane nie będą przetwarzane w sposób zautomatyzowany w tym również w formie profilowania oraz nie będą przekazywane do państwa trzeciego/organizacji międzynarodowej.
6. Posiadasz prawo dostępu do treści swoich danych oraz prawo ich sprostowania, usunięcia, ograniczenia przetwarzania, prawo do przenoszenia danych, prawo wniesienia sprzeciwu, w dowolnym momencie.
7. We wszelkich sprawach związanych z przetwarzaniem Twoich danych osobowych przez Administratora możesz skontaktować się pod adresem e-mail: daneosobowe@dedra.pl;
8. Masz prawo wniesienia skargi do wniesienia skargi do organu właściwego do spraw ochrony danych osobowych;

CZ Obsah

1. Fotografie a kresby
2. Popis zařízení
3. Účel zařízení
4. Použité omezení
5. Technické údaje
6. Příprava na práci
7. Zapnutí a používání zařízení
8. Současné činnosti údržby
9. Odstraňování poruch samy
10. Náhradní díly a příslušenství
11. Dokončení zařízení, závěrečné komentáře
12. Informace pro uživatele o zbrovování se elektrických a elektronických zařízení
13. Záruční list

Všeobecné bezpečnostní podmínky byly přiloženy jako samostatná příručka.

ES prohlášení o shodě je přiloženo k zařízení jako samostatný dokument. Pokud bude ES prohlášení o shodě chybět, kontaktujte servis Dedra-Exim Sp. z o.o.

POZOR Při práci s přístrojem je doporučeno vždy dodržovat základní bezpečnostní pokyny, aby se vyhnulo vzniku požáru, poranění elektrickým proudem nebo mechanickému poškození.

Před zprovozněním přístroje seznámte se prosím s obsahem Návodu k obsluze. Uchovejte prosím Návod k obsluze, Návod o bezpečnostních pokynech a Prohlášení o shodě. Důsledně dodržování pokynů a doporučení uvedených v Návodu k obsluze pozitivně ovlivní životnost Vašeho přístroje.

POZOR Během práce bezpodmínečně dodržujte pokyny obsažené v Návodu k bezpečnosti práce Návod k bezpečnosti práce je přiložen k přístroji jako samostatná brožura a je třeba jej uchovat.

V případě předání přístroje jiné osobě, předejte jí také Návod k obsluze, Návod k bezpečnosti práce a Prohlášení o shodě. Společnost Dedra Exim nenese odpovědnost za nehody vzniklé v následku nedodržování bezpečnostních pokynů. Podrobně přečtěte všechny bezpečnostní pokyny a návody k obsluze. Nedodržování varování a návodů může mít za následky poranění elektrickým proudem, požár a/nebo vážná zranění. Uchovejte všechny návody, bezpečnostní pokyny a prohlášení o shodě pro budoucí potřeby.

zařízení řady SAS+ALL bylo navrženo k použití pouze s nabíječkami a akumulátory řady SAS+ALL.

Akumulátor Li-Ion a nabíječka nejsou součástí zakoupeného zařízení a je třeba je zakoupit zvlášť. Používání akumulátorů a nabíječek jiných než doporučených pro zařízení bude mít za následek ztrátu záručních nároků.

2. Popis zařízení

Obr. A. Spínač, 2. Spínač pracovního světla, 3. Zásuvka baterie, 4. Závěs, 5. Zámek zásobníku (obr. B), 6. Přepínač režimu, 7. Signální dioda, 8. Pracovní světlo, 9. Značka pro nedostatek hřebíků / sponek, 10. Zátka, 11. Hloubkový regulátor;

3. Určení zařízení

Sešíváčka je určena pro nastřelování hřebíků a spon. Sešíváčku můžete používat pro dokončovací a čalounické práce.

Datum zakoupení výrobku:

Razítko prodávajícího:

Datum a podpis prodávajícího:.....

Prohlášení uživatele:

Potvrzuji, že jsem byl seznámen se záručními podmínkami a důsledky nedodržování pokynů uvedených v návodu k obsluze a záručním listu. Se záručními podmínkami souhlasím, což potvrzuji vlastnoručním podpisem:

.....
datum a místo podpis uživatele

Odpovědnost za výrobek:

I. **Ručitel** – DEDRA EXIM Sp. z o.o. se sídlem v Pruszkowie, adresa: ul. 3 Maja 8, 05-800 Pruszków, KRS 0000062517, Obvodní soud pro hl. město Varšavu ve Varšavě, XIV. Hospodářský odbor Celostátního soudního rejstříku, DIČ 527-020-49-33, Základní kapitál: 100 980.00 zł.

- Podle podmínek stanovených v tomto záručním listu ručitel poskytuje záruku na výrobek, pocházející z distribuce ručitele.
- Záruční odpovědnost za vady se týká pouze vad vzniklých z příčin tkvících ve výrobku v okamžiku jeho vydání uživateli.
- Uživatel má nárok na bezplatnou záruční opravu výrobku, pokud vada byla zjištěna v záruční době. Provedení opravy výrobku (způsob opravy) závisí na rozhodnutí ručitele. Pokud ručitel nemůže provést opravu, vyhrazuje si právo na výměnu vadné součásti nebo celého výrobku za bezvadný, snížení ceny výrobku nebo odstoupení od smlouvy.
- Vůči uživateli, který není spotřebitelem ve smyslu zákona ze dne 23. dubna 1964 občanský zákoník, je odpovědnost Ručitele za škody vyplývající z této záruky a/nebo v souvislosti s jejím uzavřením a plněním, bez ohledu na právní titul, omezena maximálně do výše hodnoty vadného výrobku.

II. Záruční doba:

Součásti výrobku, na které se vztahuje záruka	Doba trvání záruční ochrany
DED7053	36 měsíců, počítáno od data nákupu výrobku uvedeného v tomto záručním listu
Sponky, nehty	Bez záruky

III. Podmínky uplatňování záruky:

- Předložení vyplněného záručního listu pro výrobek a doložení okolností nákupu výrobku, např. předložením paragonu, faktury atd. Pro správné vyřízení reklamace se doporučuje, abyste společně s výrobkem předali všechny součásti stanovené v kapitole „Kompletace“ výrobku uvedené v návodu k obsluze.
- Dodržování pokynů uvedených v návodu k obsluze a záručním listu.
- Záruka platí pouze na území Polska a EU.
- Záruka se nevztahuje na vady výrobku vzniklé zejména v následku:**
 - Nedodržování podmínek stanovených v návodu k obsluze, zejména v rozsahu správného provozování, údržby a čištění;
 - Používání čistících nebo ošetřovacích prostředků v rozporu s návodem k obsluze;
 - Nevhodného skladování a přepravování výrobku;
 - Svépomocných změn a/nebo úpravy výrobku, které nebyly dohodnuty s ručitelem;
 - Používání ve výrobku provozních materiálů v rozporu s návodem k obsluze.
 - Uživatel, který není spotřebitelem ve smyslu zákona ze dne 23. dubna 1964 občanský zákoník, ztratí záruku na výrobek, na kterém:
 - odstraní, změní nebo poškodí sériová čísla, označení údajů a výkonové štítky;
 - plomby zůstaly uszkodzone przez Użytkownika lub noszą ślady manipulacji Użytkownika.

5. **Upozornění!** Činnosti spojené s každodenní obsluhou výrobku, vyplývající mj. z návodu k obsluze, provádí uživatel ve vlastní režii a na své náklady.

IV. Postup při reklamaci:

- V případě zjištění nesprávného provozu výrobku se před nahlášením reklamace ujistěte, že jste provedli správně všechny činnosti podrobně popsané v návodu k obsluze.
- Reklamaci nahlaste ihned, nejlépe do 7 dnů od data zjištění vady výrobku.
- Uživatel, který není spotřebitelem ve smyslu zákona ze dne 23. dubna 1964 občanský zákoník, ztratí nárok na uplatnění záruky v případě nenahlášení reklamace do 7 dnů.
- Reklamaci můžete nahlásit mj. v místě zakoupení výrobku, v záručním servisu nebo písemně na adresu: DEDRA EXIM Sp. z o.o., ul. 3 Maja 8, 05-800 Pruszków.
- Reklamaci můžete nahlásit prostřednictvím formuláře dostupného na stránkách www.dedra.pl. („Formulář pro nahlášení reklamace“).
- Adresy záručních servisů v jednotlivých státech jsou dostupné na stránkách www.dedra.pl. Pokud v daném státě není uveden servis, reklamaci formulář zašlete na adresu: DEDRA EXIM Sp. z o.o., ul. 3 Maja 8, 05-800 Pruszków (Polska).
- Z bezpečnostních důvodů je zakázáno používat vadný výrobek.
- Upozornění!!!! Používání vadného výrobku ohrožuje zdraví a život uživatele.
- Povinnosti vyplývající ze záruky budou splněny do 14 pracovních dnů, počítáno ode dne doručení reklamovaného výrobku.
- Vadný výrobek před odevzdáním do servisu vyčistěte. Reklamovaný výrobek důkladně zabezpečte proti poškození při přepravě (doporučuje se předat reklamovaný výrobek v originálním obalu).
- Záruční doba se prodlužuje o dobu, během níž uživatel z důvodu vady výrobku, na kterou se vztahuje záruka, nemohl výrobek používat. Záruka nevylučuje, neomezuje ani nepozastavuje nároky uživatele vyplývající z ručení za vady prodané věci.

Preklad originálneho návodu

V souladu s čl. 13 odst. 1 a 2 nařízení Evropského parlamentu a Rady (EU) 2016/679 ze dne 27. dubna 2016 o ochraně fyzických osob v souvislosti se zpracováním osobních údajů a o volném pohybu těchto údajů a o zrušení směrnice 95/46/ES Vás informujeme, že:

- Správce vašich osobních údajů uvedených ve formuláři je DEDRA-EXIM sp. z o.o. se sídlem v Pruszkowie, ul. 3 Maja 8, 05-800 Pruszków (dále jen: „Správce“).
- Vaše údaje budou zpracovávány pouze pro účely provedení reklamačního řízení zařízení podle čl. 6 odst. 1 písm. b) obecného nařízení o ochraně osobních údajů (dále jen: „GDPR“) Poskytnutí údajů je dobrovolné, ale nezbytné k provedení reklamačního řízení.
- Vaše údaje budou zpracovávány po dobu posouzení provedení reklamačního řízení a pro účely archivace v případě potřeby obrany proti eventuálním nárokům vůči Správci, nejdéle však do okamžiku jejich promlčení.
- Vaše údaje mohou být zpřístupněny pouze subjektům, které zpracovávají údaje pro Správce na základě písemné smlouvy o pověření zpracováním osobních údajů, poskytujícím mj. technický servis, hosting nebo údržbu webových stránek, IT servis, kurýrní služby. Dodavatelé Správce jsou povinni zajistit ochranu údajů a splnit požadavky platného zákona souvisejícího s ochranou osobních údajů a nesmí využívat svěřené osobní údaje pro jiné účely než ty, které jsou uvedeny ve smlouvě se Správce.
- Vaše údaje nebudou zpracovávány automatizovaným způsobem, včetně profilování, a nebudou předávány do třetí země / mezinárodní organizaci.
- Máte právo na přístup ke svým údajům a právo na jejich opravu, výmaz, omezení zpracování, právo na přenositelnost údajů, právo kdykoli vznést námitku.
- Ve všech záležitostech souvisejících se zpracováním vašich osobních údajů Správce nás můžete kontaktovat na e-mailové adrese: daneosobowe@dedra.pl.
- Máte právo podat stížnost u úřadu příslušného pro ochranu osobních údajů.

SK Obsah

- Fotografie a kresby
- Popis zariadenia
- Účel zariadenia
- Použitie obmedzenie
- Technické údaje
- Príprava na prácu
- Zapnutie a používanie prístroja
- Bežné činnosti údržby
- Odstránenie porúch svojpomocne
- Náhradné diely a príslušenstvo
- Dokončenie zariadenia, záverečné komentáre
- Informácie pre používateľov o zbavovaní sa elektrických a elektronických zariadení
- Záručný list

Všeobecné bezpečnostné podmienky sú pripojené ako osobitná brožúra. Vyhlásenie o zhode ES je k zariadeniu pripojené ako samostatný dokument. V prípade, ak chýba Vyhlásenie o zhode CE, obráťte sa na servis Dedra-Exim Sp. z o.o.

POZOR Pri práci zariadením odporúčame dodržiavať základné zásady bezpečnosti pri práci, aby ste sa vyhli požiarom prípadne mechanickým úrazom.

Pred použitím zariadenia sa, prosím, oboznámte s obsahom tohto Návodu na obsluhu Návod, prosím, uschovajte pre prípad použitia v budúcnosti. Prísne dodržiavanie pokynov a odporúčaní obsiahnutých v tomto Návode na obsluhu umožní predĺžiť životnosť Vašej pneumatickej zošivačky

POZOR Počas práce bezpodmienečne dodržujte pokyny a odporúčania uvedené v príručke bezpečnosti práce.

Príručka bezpečnosti práce je pripojená k zariadeniu ako osobitná brožúra. Uchovajte ju pre prípadnú potrebu v budúcnosti. Ak zariadenie odovzdáte inej osobe, odovzdajte jej aj užívateľskú príručku, príručku bezpečnosti práce ako aj vyhlásenie o zhode. Spoločnosť DEDRA EXIM nezodpovedá za havárie a úrazy, ktoré vznikli následkom nedodržiavania pokynov bezpečnosti práce. Dôkladne sa oboznámte s bezpečnostnou a s užívateľskou príručkou. Nedodržiavanie výstrah, varovaní a pokynov môže viesť k úrazu, k zásahu el. prúdom, k požiaru a/alebo iným vážnym úrazom. Všetky príručky a vyhlásenie o zhode zachovajte, pre prípadnú potrebu v budúcnosti.

Zariadenie zo série SAS+ALL je navrhnuté a vyrobené na používanie iba s nabíjačkami a akumulátormi série SAS+ALL.

Li-Ion akumulátor a nabíjačka nie sú súčasťou súpravy kúpeného zariadenia, ale sa kupujú osobitne. V prípade použitia iných akumulátorov a nabíjačiek než tie, ktoré sú určené pre dané zariadenie, udelená záruka výrobcu prestáva platiť.

2. Opis zariadenia

- Obr. A. Spínač, 2. Spínač pracovného svetla, 3. Zásuvka na akumulátor, 4. Vešiak, 5. Zámok zásobníka (Obr. B), 6. Prepínač režimu, 7. Signalizačná dióda, 8. Pracovné svetlo, 9. Značkovač pre nedostatok klinec / svoriek, 10. Zátka, 11. Regulátor hĺbky nájazdu.

3. Zamýšľané použitie zariadenia

Sponkovačka je určená na vbíjanie klinec a spôn. Sponkovačka je určená na vykonávanie dokončovacích a čalúnnických prác. Zariadenie je určené na používanie pri rekonštrukčno-stavebných prácach, v dielňach a v servisoch, pri amatérskych prácach, pričom musia byť dodržiavané

Likvidácia v krajinách mimo Európskej únie: Tento symbol sa vzťahuje len na krajiny Európskej únie. Ak chcete tento výrobok zlikvidovať, obráťte sa na miestne úrady alebo predajcu, ktorý vám poskytne informácie o správnom spôsobe likvidácie.

SK Záručný list

na
Katalógové č.:
Číslo šarže:.....
(ďalej len **Výrobok**)

Dátum nákupu výrobku:

Pečiatka predajcu:

Dátum a podpis predajcu :

Vyhľadanie Užívateľa:

Potvrdzujem, že som bol oboznámený so záručnými podmienkami, ako aj s následkami nedodržiavania pokynov a odporúčaní, ktoré sú uvedené v užívateľskej príručke a v záručnom liste. Záručné podmienky sú mi známe, čo potvrdzujem vlastnoručným podpisom:

.....
dátum a miesto

.....
podpis Užívateľa

I. Zodpovednosť za Výrobok:

- Ručiteľ** - spoločnosť „DEDRA EXIM sp. z o.o.“ sídliaca v meste: Pruszków, na adrese: ul. 3 Maja 8, 05-800 Pruszków, Poľsko, zapísaná do obchodného registra pod číslom KRS 0000062517 vedenom oblasťným súdom pre hlavné mesto Varšava vo Varšave, 14. ekonomické oddelenie Štátneho súdneho registra, IČ DPH: PL 5270204933, základné imanie: 100 980,00 PLN.
- Podľa podmienok stanovených týmto záručným listom Ručiteľ udeľuje záruku na Výrobok, pochádzajúci z distribúcie Ručiteľa.
- Zodpovednosť na základe záruky sa vzťahuje iba na chyby, ktoré vznikli následkom príčin nachádzajúcich sa vo Výrobku v momente jeho vydania Užívateľovi.
- Na základe záruky Užívateľ získava právo na bezplatnú opravu výrobku, ak sa chyba objaví počas trvania záručnej lehoty. Spôsob opravy Výrobku (metóda vykonania opravy) závisí od rozhodnutia Ručiteľa. V prípade, ak Ručiteľ uzná, že Výrobok sa nedá opraviť, Ručiteľ si vyhradzuje právo vymeniť chybný prvok alebo celý Výrobok na výrobok bez chýb, právo na zníženie ceny Výrobku alebo právo na odstúpenie od dohody.
- Voči Užívateľovi, ktorý nie je konzumentom v zmysle zákona z 23. apríla 1964 Občiansky zákonník, zodpovednosť Ručiteľa za škody vyplývajúce z tejto záruky a/alebo ktoré súvisia s jej uzatvorením a realizáciou, bez ohľadu na právny základ, je obmedzená maximálne do výšky hodnoty chybného Výrobku.

II. Záručná lehota:

Prvky Výrobku na ktoré sa vzťahuje záruka	Trvanie záručnej ochrany
DED7053	36 mesiacov od dňa nákupu Výrobku, ktorý je uvedený v tomto záručnom liste
Sponky, nechty	Bez záruky

III. Podmienky využitia záruky:

- Przedstawienie Užívateľ je povinný predstaviť vyplnený Záručný list výrobku, ako aj náležitý doklad o nákupe Výrobku, napr. predstavením pokladničného bloku, faktúry ap. Aby reklamačný proces prebiehal efektívne odporúčame, aby Užívateľ spolu s reklamovaným výrobkom doručil všetky prvky vymenované v kapitole užívateľskej príručky výrobku „Diely a časti“.
- Užívateľ je povinný dodržiavať pokyny a odporúčania uvedené v užívateľskej príručke a v záručnom liste.
- Záruka platí iba na území Poľskej republiky a členských štátov EÚ.
- Záruka sa nevzťahuje na chyby, ktoré vznikli (predovšetkým) následkom:**
 - Nedodržania podmienok určených v užívateľskej príručke, predovšetkým podmienok správneho používania, prevádzky, údržby a čistenia
 - Použitia na čistenie alebo na údržbu nevhodných prípravkov, nezhodne s užívateľskou príručkou;
 - Nevhodného uchovávaní a prepravy výrobku;
 - Vykonalí neautorizovaných zmien a/alebo iných zásahov do výrobku, na ktoré výrobca nevyjadril súhlas;
 - Použitím vo výrobku/s výrobkom nevhodných prevádzkových materiálov, nezhodne s užívateľskou príručkou.
 - Užívateľ, ktorý nie je konzumentom v zmysle zákona z 23. apríla 1964 Občiansky zákonník, stráca záručné práva na výrobok, v ktorom:
 - sériové čísla, označenia dátumov a výrobné štítky boli odstránené, zmenené alebo poškodené;
 - boli poškodené plombky alebo sú na nich viditeľné stopy manipulácie.
- Pozor!** Činnosti súvisiace s každodennou obsluhou výrobku, vyplývajúce medzi iným z užívateľskej príručky, Užívateľ vykonáva vlastnými silami a na vlastné náklady.

IV. Reklamačná procedúra:

- V prípade, ak Užívateľ objaví, že Výrobok nefunguje správne, ešte pred zložením reklamácie je povinný uistiť sa, či boli náležite vykonané všetky stanovené činnosti, predovšetkým tie uvedené v užívateľskej príručke.
- Reklamácia musí byť podaná bezodkladne, najlepšie v priebehu 7 dní od dňa, v ktorom sa prejavila (objavila) chyba Výrobku. Užívateľ, ktorý nie je konzumentom v zmysle zákona z 23. apríla 1964 Občiansky zákonník, stráca práva vyplývajúce z tejto záruky v prípade, ak reklamáciu nepodá v priebehu 7 dní od dňa, v ktorom sa prejavila (objavila) chyba Výrobku.

- Reklamáciu môžete podať medzi inými na mieste, v ktorom ste výrobok kúpili, v záručnom servise alebo poštou na adresu: DEDRA EXIM sp. z o.o., ul. 3 Maja 8, 05-800 Pruszków, Poľsko.
- Užívateľ môže podať reklamáciu prostredníctvom formulára, ktorý je dostupný na webovej stránke www.dedra.pl. („Formulár podania reklamácie na základe udelennej záruky“).
- Adresy záručných servisov v jednotlivých štátoch sú zverejnené na webovej stránke www.dedra.pl. V prípade, ak v danom štáte sa nenachádza záručný servis, odporúčame reklamovaný výrobok doručiť na adresu: DEDRA EXIM sp. z o.o. ul. 3 Maja 8, 05-800 Pruszków, Poľsko.
- Vzhľadom na bezpečnosť Užívateľa, nefunkčný (chybný) výrobok sa v žiadnom prípade nesmie používať.
- Pozor!!!** Používanie nefunkčného (chybného) výrobku je nebezpečné pre zdravie a život Užívateľov.
- Povinnosti vyplývajúce z udelennej záruke budú vyplnené v lehote 14 pracovných dní počítajúc od dňa doručenia reklamovaného Výrobku Užívateľom.
- Pred zaslaním reklamácie odporúčame reklamovaný Výrobok náležite očistiť. Odporúčame reklamovaný Výrobok dôkladne zabezpečiť pre prípadným poškodeniami počas prepravy (reklamovaný Výrobok odporúčame doručiť v originálnom obale).
- Záručná lehota sa predlžuje o čas, počas ktorého Užívateľ následkom chyby (nefunkčnosti) výrobku, na ktorú sa vzťahovala záruka, nemohol Výrobok používať.

Záruka nevylučuje, neobmedzuje a ani nepozastavuje právo Užívateľa (kupujúceho) na základe príslušných predpisov o ručení za chyby predanej veci.

Preklad originálneho návodu

V súlade s článkom 13 ods. 1 a 2 nariadenia Európskeho parlamentu a Rady (EÚ) 2016/679 z 27. apríla 2016 o ochrane fyzických osôb pri spracúvaní osobných údajov a o voľnom pohybe takýchto údajov, ktorým sa zrušuje smernica 95/46/ES, vás informujeme

- Správcom vašich osobných údajov, ktoré ste uviedli vo formulári, je spoločnosť „DEDRA-EXIM Sp. z o.o.“ so sídlom v meste Pruszków na adrese: ul. 3 Maja 8, 05-800 Pruszków, Poľsko (ďalej len: „Správca“).
- Vaše osobné údaje budú spracúvané výhradne s cieľom realizácie záručnej procedúry zariadenia, a to v súlade s článkom 6 ods. 1 písmeno b) všeobecného nariadenia o ochrane údajov (ďalej len: „GDPR“). Uvedenie osobných údajov je dobrovoľné, avšak nevyhnutné na realizáciu záručnej procedúry.
- Vaše osobné údaje budú spracúvané počas posudzovania a realizácie záručnej procedúry, ako aj na archívne účely v prípade potreby obhajoby pred prípadnými nárokmi a požiadavkami voči Správcom, avšak nie dlhšie až do momentu premičania týchto nárokov a požiadaviek.
- Vaše údaje môžu byť zverejnené výhradne len tým subjektom, ktoré spracúvajú tieto údaje v mene a pre Správca, a to na základe písomnej dohody o zverení spracúvania osobných údajov, tzn. firmy, ktoré okrem iného poskytujú technický servis, hostingové služby alebo služby obsluhy webových stránok, IT obsluhy, ako aj kuriérskym firmám. Dodávateľia Správca sú povinní zaručiť zabezpečenie údajov a splniť požiadavky platnej legislatívy ohľadne ochrany osobných údajov, a zverené osobné údaje nesmú byť používané na iné účely než tie, ktoré stanovuje dohoda uzatvorená so Správcom.
- Vaše údaje nebudú spracúvané automatickým spôsobom, vrátane rôznych foriem profilovania, ani nebudú odovzdané do tretieho štátu/medzinárodnej organizácii.
- Máte právo na prístup k vašim osobným údajom, ako aj právo na ich opravnenie, doplnenie, odstránenie, obmedzenie spracúvania, prenesenie údajov, podanie námietky, a to v ľubovoľnej chvíli.
- Vo všetkých záležitostiach, ktoré súvisia so spracúvaním vašich osobných údajov Správcom, môžete sa na Správca obrátiť písomne na e-mailovú adresu: daneosobowe@dedra.pl.
- Máte právo podať sťažnosť príslušnému dozornému orgánu, ktorý zodpovedá za dohľad nad ochranou osobných údajov

Turiny

- Nuotraukos ir piešiniai
- Įrenginio aprašymas
- Prietaiso paskirtis
- Naudokite apribojimą
- Techniniai duomenys
- Pasirengimas darbui
- Prietaiso įjungimas ir naudojimas
- Dabartinė techninė priežiūra
- Gedimų pašalinimas savaimiai
- Atsarginės dalys ir priedai
- Prietaiso užbaigimas, paskutinės pastabos
- Informacija vartotojams, kaip atsikratyti elektrinių ir elektroninių prietaisų
- Garantijos kortelė

Bandrosios saugos taisyklės buvo pridėtos prie instrukcijos kaip atskira brošiūra.

EB atitikties deklaracija pridedama prie įrenginio kaip atskiras dokumentas. Jei nebūtų EB atitikties deklaracijos, prašome susisiekti su „Dedra-Exim“ Sp. z o.o servisu.

DEMESIO Naudojantis prietaisu rekomenduojama visada laikytis pagrindinių darbo saugos taisyklių siekiant sumažinti gaisro, elektros smūgio ar mechaninio sužalojimo galimybę.

Prieš pradėdami naudotis įranga, susipažinkite su naudojimo instrukcijos turiniu. Išsaugokite naudojimo instrukciją, darbo saugos instrukciją ir Atitikties deklaraciją. Griežtai laikydamiesi nurodymų ir patarimų pateiktų naudojimo instrukcijoje galėsite ilgai naudotis prietaisu.

tehnikai szolgáltatást, tárhelyszolgáltatást vagy weboldal-karbantartást, informatikai-, futárszolgáltatást nyújtanak. Az Adatkezelő beszállítói kötelesek gondoskodni az adatbiztonságról és megfelelni a személyes adatok védelmére vonatkozó hatályos jogszabályok követelményeinek, és nem használhatják fel a rájuk bízott személyes adatokat az Adatkezelővel kötött szerződésben meghatározott céloktól eltérő célokra.

5. Az Ön adatait nem dolgozzuk fel automatizált módon, beleértve a profilalkotást, és nem továbbítjuk harmadik országbá/nemzetközi szervezetnek.
6. Ön bármikor jogosult az adatai tartalmához történő hozzáféréshez, valamint annak helyesbítéshez, törléshez, az adatkezelés korlátozásához, az adathordozhatóságához és a kifogásoláshoz való joghoz.
7. Az Ön személyes adatainak az Adatkezelő általi feldolgozásával kapcsolatos minden kérdésben az alábbi e-mail címen veheti fel a kapcsolatot: daneosobowe@dedra.pl;
8. Önnek jogában áll van panaszt benyújtani az illetékes adatvédelmi hatóságnál;

RO Cuprins

1. Fotografii și desene
2. Descrierea dispozitivului
3. Scopul dispozitivului
4. Utilizați Limitarea
5. Date tehnice
6. Pregătirea pentru muncă
7. Pornirea și utilizarea dispozitivului
8. Activități curente de întreținere
9. Auto-eliminarea defectelor
10. Piese de schimb și accesorii
11. Finalizarea dispozitivului, comentarii finale
12. Informații pentru utilizatori cu privire la eliminarea dispozitivelor electrice și electronice
13. Card de garanție

Condițiile generale de siguranță sunt în broșură anexată la manualul de utilizare. Declarația de Conformitate CE este anexată la aparat ca un document separat. Dacă lipsește Declarația de Conformitate CE Vă rugăm să Vă contactați cu Service-ul Dedra-Exim Sp. z o.o.

ATENȚIE În timpul funcționării dispozitivului este întotdeauna obligatorie respectarea normelor generale de protecție a muncii, pentru evitarea unui incendiu sau a electrocutării provocată de curentul electric sau a accidentelor cu urmări în rănirea ori apariția de leziuni mecanice. Înainte de punerea în funcțiune a dispozitivului, vă rugăm să citiți

Manualul de utilizare. Vă rugăm să păstrați Manualul de utilizare și instrucțiunile privind respectarea normelor de protecție a muncii și Declarația de conformitate. Respectarea cu strictețe a indicațiilor și a recomandărilor cuprinse în Manualul de utilizare, va contribui la extinderea duratei de utilizare a dispozitivului.

ATENȚIE În timpul lucrărilor, respectați cu strictețe indicațiile cuprinse în instrucțiunile normelor de protecție a muncii. Instrucțiunile normelor de protecție a muncii sunt atașate la dispozitiv ca document separat și trebuie păstrate.

Dacă transmiteți dispozitivul altei persoane, vă rugăm să-i oferiți și manualul de utilizare, instrucțiunile de siguranță și declarația de conformitate. Firma Dedra-Exim nu își asumă responsabilitatea pentru eventuale accidente apărute ca urmare a nerespectării indicațiilor referitoare la normele de protecție a muncii. Citiți cu atenție toate instrucțiunile de siguranță și instrucțiunile din Manualul de utilizare. Nerespectarea avertismentelor și instrucțiunilor poate cauza electrocutare sau șoc de curent electric, incendiu și / sau vătămări grave. Păstrați toate documentele și instrucțiunile care însoțesc dispozitivul, în special măsurile de siguranță și declarația de conformitate pentru a le putea consulta în caz de nevoie.

Aparatul din linia SAS+ALL a fost proiectat pentru a lucra numai cu încărcătoarele și acumuloarele din linia SAS+ALL.

Acumulatorul Li-Ion și încărcătoarea nu sunt un echipament al aparatului cumpărat deci trebuie să le cumpărați separat. Utilizarea unor alte acumuloare și încărcătoare decât cele recomandate pentru acest aparat cauzează pierderea garanției.

2. Descrierea aparatului

Fig. A. Declanșator comutator, 2. Comutator lumină de lucru, 3. Priză baterie, 4. Cârlig, 5. Blocare magazie (Fig. B), 6. Comutator mod, 7. Diodă de semnalizare, 8. Lumină de lucru, 9. Marker pentru lipsa unghiilor / capselor, 10. Dop, 11. Regulator de adâncime de acționare

3. Destinația aparatului

Capsatorul este destinat pentru înfingerea cuielor și capselor, Capsatorul poate fi utilizat în lucrări de finisare și tapiterie.

Se permite utilizarea aparatului la lucrări de renovare-construcție, ateliere de reparații, lucrări hobby cu respectarea condițiilor de utilizare și condițiilor permise de muncă, conținute în manualul de utilizare.

4. Restricții de utilizare

Neautorizate modificări în construcția mecanică și electrică, orice alte modificări, utilizare în alte scopuri decât cele descrise în manualul de utilizare vor fi considerate ca fiind ilegale și cauzează pierderea imediată a Drepturilor la Garanție. Utilizare neconformă cu destinația sau cu Manualul de utilizare cauzează pierderea imediată a Drepturilor la Garanție iar Declarației de Conformitate pierde valabilitatea.

Aparatul poate fi utilizat numai în spații închise. Intervalul de temperatură de încărcare a acumuloarelor 10 - 30° C. Nu expuneți la temperaturi mai mari de 40°C.

5. Date tehnice

Tipul de aparat	Cuie / capsator fără fir
Modelul	DED7053
Tensiunea de funcționare [V]	18 d.c.
Acumulator	Litiu Ion
Viteza [1/min]	100
Accesorii	Capse, unghii
Nivelul de vibrații măsurat pe mâner [m/s ²]	<2,5
Incertitudinea de măsurare KD [m/s ²]	1,5
Emisia de zgomot:	
Nivel de presiune acustică LPA [dB(A)]	79,9
Nivel de putere acustică LWA [dB(A)]	90,9
Incertitudinea de măsurare KLPA, KLWA [dB(A)]	3
Iluminare pentru spațiul de lucru	LED
Greutatea aparatului (fără acumulator) [kg]	

Informații privind zgomotul și vibrațiile

Valoarea totală a vibrațiilor a_h și abateria de măsurare s-a stabilit conform cu standardul EN 60745-2-1 și s-a prezentat în tabel.

Emisia de zgomot s-a stabilit conform cu standardul EN 60745-2-1, valoarea s-a prezentat în tabelul de mai sus.

Zgomotul poate pricinui afectarea auzului, întotdeauna folosiți echipamentul de protecție auditivă!

Valoarea declarată a emisiei de zgomot a fost măsurată conform cu metoda standard și poate fi folosită pentru compararea unui aparat cu altul. Nivelul de emisie a zgomotului menționat mai sus poate fi de asemenea folosit pentru evaluarea inițială a expunerii la zgomot.

Nivelul zgomotului în cursul utilizării reale a unelei electrice în funcție de modul de utilizare a uneltelor poate să fie diferit de valoarea declarată. Nivelul de zgomot depinde de tipul de material prelucrat precum și de măsurilor necesare care s-au luat în scopul protecției operatorului. Pentru a evalua exact expunerea în condiții reale de utilizare, trebuie să luați în considerare toate etapele ciclului de operare, care cuprind de asemenea perioadele când aparatul este oprit sau este pornit dar nu este utilizat pentru lucru.

6. Pregătire pentru punere în funcțiune

Aparatul din seria SAS+ALL este o parte din seria SAS+ALL, de aceea pentru a-l utiliza trebuie să completați setul, compus din aparat, acumulator și încărcătoare.

Este interzisă utilizarea unor alte acumuloare și încărcătoare.

Deconectați totdeauna aparatul de la sursa de alimentare înainte de a efectua orice operațiune asupra aparatului

Înainte de punere în funcțiune trebuie să încărcați bateriile (vezi manualul de utilizare a bateriei).

Pentru a începe lucrul, trebuie încărcată o revistă. Magazia se deschide folosind butonul situat în partea de jos a dispozitivului între magazie și suportul bateriei (Fig. B). Pentru a scoate revista, apăsați butonul și apoi scoateți ușor revista. În șina camerei magaziei, cuie sau capse trebuie așezate corespunzător, astfel încât capetele cuielor sau marginile superioare ale capsei să se sprijine de proiecția din partea superioară a magaziei. Apoi introduceți baza magaziei până când auziți un clic. Apoi verificați dacă revista este blocată. Fixați bateria în priză (fig. A.3).

7. Punere în funcțiune și utilizarea aparatului

Comutatorul pornire/oprire a capsatorului posedă comutator cu mecanismul de protecție împotriva pornirii accidentale.

Pentru a începe să lucrați cu dispozitivul, apăsați priza pe suprafața pe care doriți să o cuieti, astfel încât capul de protecție să fie introdus în priză. În acest moment, apăsați pe trăgaci. După descărcarea magaziei, aceasta trebuie reîncărcată. Lipsa unghiilor / capselor este indicată de o lumină verde constantă a diodei (fig. A, 7) și apariția unui marker portocaliu (fig. A, 9).

Adâncimea unității este reglabilă

Pentru a ciocni unghiile mai adânc sau mai puțin adânc, folosiți butonul de reglare a forței ciocanului (fig. A.11). Folosind butonul, setați forța experimental ciocnind cuie în materialul rezidual.

Moduri de funcționare

Capsatorul are două moduri de funcționare: unic și continuu. Pentru a seta modul, utilizați comutatorul de mod (fig. A, 6). Modul unic este utilizat pentru a lovi capse sau unghii individual în anumite locuri. După apăsarea capului capsatorului pe articulație, strângeți trăgaciul o dată. În modul de funcționare continuă, apăsați mai întâi pe trăgaci și țineți-l apăsat tot timpul, apăsați capul capsatorului în locurile care vor fi unite cu capse sau cuie. De fiecare dată când apăsați capul, dispozitivul va trage un cui sau o capsă. Când declanșatorul este eliberat, dispozitivul nu va mai arunca cuie sau capse..

8. Verificări și reglaje curente

Scoateți bateria din locaș înainte de a efectua operații de întreținere de ex. înlocuirea magaziei, îndepărtarea cuiului blocat/capslei blocată.

Dispozitivul este echipat cu o diodă de semnalizare lângă comutatorul de comutare a modului (fig. A, 7). Semnalele diodei:

- roșu intermitent - blocat
- roșu continuu - stare baterie slabă
- verde intermitent - supraîncălzire
- strălucire verde - fără unghii / capse

Îndepărtarea unei capse / unghii blocate (LED roșu intermitent)

Condiții de muncă permise:

- scoateți bateria din priză
- folosiți cheia Allen în partea de jos a magaziei pentru a deșuruba cele 2 șuruburi de cap
- scoateți ușor placa de fixare și știftul din știft
- scoateți capsă blocată sau unghia
- reasamblați dispozitivul în ordine inversă.

Baterie descărcată (roșu continuu)

Înlocuiți bateria cu una încărcată.

Supraîncălzire (LED verde intermitent)

Opriti munca și lăsați dispozitivul să se răcească.

Fără unghii / capse

Umpleți revista.

Depozitați dispozitivul la îndemâna copiilor, dacă este posibil, în ambalajul original.

9. Rezolvarea problemelor

PROBLEMA	CAUZA	REZOLVARE
Capsatorul nu funcționează	Comutatorul pornire/oprire deteriorat	Trimiteți aparatul la centru de service
	Acumulatorul descărcat	Încărcați acumulatorul
	Acumulatorul rău montat	Fixați corect
Capsatorul pornește cu greutate	Acumulatorul descărcat	Încărcați acumulatorul corect
	Depășirea limitelor parametrilor de funcționare	Micșorați puterea cu ajutorul regulatorului
Capsele nu ies din cap	Capul aparatului astupat	Îndepărtați capsele blocate vezi „Verificări și reglaje curente”

10. Piese de schimb și accesorii

Capsator 18V DED7053 din seria SAS+ALL poate fi echipat cu oricare acumulator și încărcătoare din seria SAS+ALL. Piesele de schimb și accesoriile nu sunt în setul aparatului, pot fi cumpărate.

- A536015 (cuie 15 mm), A536020 (cuie 20 mm)
- A536025 (cuie 25 mm), A536030 (cuie 30 mm)
- A536040 (cuie 40 mm), A536045 (cuie 45 mm)
- A536050 (cuie 50 mm)
- A566116 (capsle 5,7 x 16 mm), A536118 (capsle 5,7 x 18 mm)
- A536120 (capsle i 5,7 x 20 mm), A536121 (capsle 5,7 x 21 mm)
- A536125 (capsle 5,7 x 25 mm), A536130 (capsle 5,7 x 30 mm)
- A536135 (capsle 5,7 x 35 mm), A536140 (capsle 5,7 x 40 mm)

La comanda pieselor de schimb și accesorilor Vă rugăm să Vă contactați cu service-ul Dedra-Exim. Datele de contact sunt pe pagina 1 al manualului. La comanda pieselor de schimb Vă rugăm să indicați numărul de LOT de pe plăcuța cu date tehnice precum și numărul componente de pe schemă. În perioada de garanție reparațiile sunt efectuate în condițiile descrise în Certificatul de Garanție. Vă rugăm să aduceți produsul reclamat la locul de achiziționare (vanzătorul este obligat să primească produsul reclamat), sau să-l trimiteți la Service-ul Central DEDRA-EXIM. Vă rugăm să atașați Certificatul completat de Garanție emis de importeur. Fără acest document repararea va fi considerată ca după garanție. După perioada de garanție repararea efectuează service-ul central. Aparatul deteriorat se va trimite la service (costurile de trimitere acoperă utilizatorul).

11. Dotarea completă a aparatului

Dotarea: Capsator DED7053 – 1 bucată, 2. Unghii, capse - set

12. Informația pentru utilizatori privind eliminarea utilajelor uzate (se referă la gospodăria de casă)



Simbolul afișat pe produse sau pe documentația care le însoțește indică faptul că echipamentele electrice sau electronice defecte nu trebuie eliminate împreună cu deșeurile menajere. În cazul în care trebuie să eliminați, să reutilizați sau să recuperați componente, trebuie să le duceți la un punct de colectare specializat, unde vor fi acceptate gratuit. Autoritățile locale furnizează informații privind locația punctelor de colectare a echipamentelor uzate, de exemplu pe site-urile lor web.

Eliminarea corespunzătoare a dispozitivului permite conservarea resurselor valoroase și evitarea impactului negativ asupra sănătății și mediului, care rezultă din posibilitatea prezentei substanțelor, amestecurilor și componentelor periculoase în echipament.

Eliminarea incorectă a deșeurilor riscă sancțiuni în conformitate cu reglementările locale relevante.

Utilizatorii din țările UE: Dacă trebuie să vă debarasați de echipamente electrice sau electronice, vă rugăm să contactați cel mai apropiat punct de vânzare sau furnizorul dumneavoastră, care vă va putea oferi informații suplimentare.

Eliminarea în țări din afara Uniunii Europene: Acest simbol se aplică numai în țările din Uniunea Europeană. În cazul în care doriți să aruncați acest produs, vă rugăm să contactați autoritățile locale sau dealerul pentru a afla metoda corectă de eliminare.

RO Certificat de garanție

Pentru

Nr. de catalog:

Număr de lot:
(denumit în continuare Produs)

Data de cumpărare a produsului:

Ștampila vânzătorului:

Data și semnătura vânzătorului:

Declarația Utilizatorului:

Confirm, că am fost informat în ceea ce privește condițiile de garanție și efectele nerespectării orientărilor cuprinse în manualul de utilizare și în Certificatul de garanție. Condițiile prezentei garanții îmi sunt cunoscute ce afirm cu semnătura mea de mână:

.....
Data și locul

.....
semnătura Utilizatorului

Garanția este acordată în conformitate cu prevederile OG 21/1992 și OG 140/2021, cu modificările ulterioare, pe baza cardului de garanție și a dovezii originale de cumpărare. Perioada de reparație nu poate depăși 15 zile calendaristice de la data la care consumatorul a predat reclamația vânzătorului.

I. Responsabilitatea pentru produs:

1. **Garant** - DEDRA EXIM sp. z o.o. cu sediul în Pruszkowie, adresa: ul. 3 Maja 8, 05-800 Pruszków, KRS 0000062517, Sąd Rejonowy dla m.st. Warszawy w Warszawie, XIV Wydział Gospodarczy Krajowego Rejestru Sądowego, [Judecătoria Raională pentru o.c. Varșovia în Varșovia, Departamentul al XIV-a Economic al Registrului Național Juridic] NIP [CIF] 527-020-49-33, Kapitał zakładowy [capital social]: 100 980.00 zł.
2. În condițiile menționate în prezentul Certificat de garanție Garantul acordă garanție la produsul derivat din distribuția Garantului.
3. Responsabilitatea cu titlu de garanție cuprinde numai defectele care sau ivit din cauze datorate Produsului în momentul livrării acestuia Utilizatorului.
4. Cu titlu de garanție, Utilizatorul, obține dreptul la repararea gratis a Produsului, dacă defectiunea s-a ivit în perioada de garanție. Modul de reparare a Produsului (metoda de executare a reparației) depinde de decizia Garantului. Dacă Garantul constată că Produsul nu poate fi reparat, Garantul își rezervă dreptul de a schimba piesa defectă sau total Produsul cu altul fără defecte sau de a micșora prețul Produsului ori de a se retrage de la Contract.
5. Față de Utilizatorul, care conform cu legea din data de 23 aprilie 1964 din Codul Civil, nu este un consumator, răspunderea Garantului pentru dauna rezultată din prezenta garanție și/ sau în legătură cu încheierea și executarea acesteia, indiferent de dreptul legal, este limitată maxim până la valoarea Produsului defect.

II. Perioada de garanție:

Componentele Produsului acoperite de garanție	Durata de protecție a garanției
DED7053	36 luni, de la data cumpărării Produsului, înscrisă în prezentul Certificat de garanție
Capse, unghii	Fără garanție

III. Condițiile de utilizare a garanției:

1. Prezentarea de către Utilizator a Certificatului completat de garanție a Produsului și dovedirea împrejurărilor de cumpărare a Produsului de ex. prin prezentarea chitanței, facturii, etc. Pentru a efectua în mod eficient reclamația, se recomandă că Utilizatorul să trimită împreună cu Produsul reclamat, toate componentele menționate la "Completarea" Produsului în manualul de utilizare.
2. Respectarea de către Utilizator a recomandărilor din Manualul de utilizare și din Certificatul de garanție.
3. Garanția acoperă numai teritoriul Republicii Polonă și UE.
4. **Garanția nu acoperă defectiunile Produsului apărute în special din cauza:**
 - a) Nerespectării de către Utilizator a condițiilor indicate în Manualul de utilizare, în special în domeniul de utilizare, întreținere și curățare corectă.
 - b) Utilizarea de către Utilizator a unor produse de curățare sau substanțe de conservare care sunt neadecvate cu Manualul de utilizare;
 - c) Depozitare necorespunzătoare și transportul necorespunzător al Produsului de către Utilizator;
 - d) Modificări și/sau reconstrucții arbitrare a Produsului de către Utilizator;
 - e) Utilizarea în Produs de către Utilizator a unor materiale consumabile neconforme cu manualul de utilizare.
 - f) Utilizatorul care conform nu legea din data de 23 aprilie 1964 din Codul Civil nu este un consumator, pierde garanția pentru Produsul, în care:
 - g) numerele de serie, marcarea datelor și plăcuțele cu datele tehnice au fost îndepărtate de către Utilizator.
 - h) sigiliile existente au fost deteriorate de Utilizator sau au urme rămase din manipularea de către utilizator la acestea.
5. **Atenție!** Operațiile legate cu utilizarea de fiecare zi, descrise în manualul de utilizare, Utilizatorul execută singur pe costul său.

IV. Procedura de reclamație:

1. Dacă se constată că Produsul nu funcționează corect, Înainte de a depune reclamația trebuie să Vă asigurați dacă toate operațiunile descrise în manualul de utilizare au fost executate corect.
2. Sesizați imediat reclamația, cel mai bine în termen de 7 zile de la data la care ați observat defectul produsului. Utilizatorul care conform cu legea din data de 23 aprilie 1964 din Codul Civil nu este un consumator, pierde garanția pentru Produs dacă reclamația nu depune în termen de până de 7 zile.
3. Sesizarea reclamației se face de ex. la. la punctul de cumpărare a Produsului, la service-ul de garanție sau se poate trimite în scris pe adresa: DEDRA EXIM sp. z o.o., ul. 3 Maja 8, 05-800 Pruszków.
4. Utilizatorul poate să depună reclamația prin formularul accesibil pe pagina de internet www.dedra.pl. ("Formular pentru sesizarea reclamației cu titlu de garanție").
5. Adresele service-urilor de garanție din fiecare stat sunt accesibile pe pagina www.dedra.pl. Dacă service-ul lipsește în statul adecvat, trimiteți sesizările de

reklamacije za titlu de garanție pe adresa: DEDRA EXIM sp. z o.o. ul. 3 Maja 8, 05-800 Pruszków (Polonia).

- Luând în considerare siguranța Utilizatorului se interzice utilizarea Produsului defect.
- Atenție!!! Utilizarea Produsului defect este periculoasă pentru sănătatea și viața Utilizatorului.
- Executarea obligațiilor rezultate din garanție va avea loc în termen de 14 zile lucrătoare, calculate de la data furnizării de către Utilizator a Produsului reclamat.
- Înainte de furnizare a Produsului reclamat se recomandă curățirea acestuia. Se recomandă de a se asigura bine Produsul împotriva distrugerii în timpul transportului (se recomandă să trimiteți produsul reclamat în ambalajul original). Perioada de garanție va fi prelungită cu durata în care, din cauza defectului Produsului acoperit de garanție Utilizatorul nu l-a putut să-l utilizeze, Garanția nu operează, nu limitează și suspendează drepturile Utilizatorului rezultate din dispozițiile privind garanția pentru viciile produsului vândut.

Traducerea instrucțiunii originale

În conformitate cu articolul 13 alineatele (1) și (2) din Regulamentul (UE) 2016/679 al Parlamentului European și al Consiliului din 27 aprilie 2016 privind protecția persoanelor fizice în ceea ce privește prelucrarea datelor cu caracter personal și privind libera circulație a acestor date și de abrogare a Directivei 95/46/CE, vă informăm.

- Administratorul datelor Dumneavoastră cu caracter personal furnizate în formular este DEDRA-EXIM sp. z o. o. cu sediul social în Pruszków, ul. 3 Maja 8, 05-800 Pruszków (în continuare: „Administrator”).
- Datele dumneavoastră vor fi prelucrate numai în scopul derulării procedurii de garanție a dispozitivului în conformitate cu art. 6 alin.1 lit. b din regulamentul general privind protecția datelor (în continuare: „GDPR”). Furnizarea datelor este voluntară, dar necesară pentru derularea procedurii de garanție.
- Datele dumneavoastră vor fi prelucrate pe perioada de luare în considerare a procedurii de garanție și în scopuri de arhivare în cazul în care este nevoie de apărare împotriva oricărui pretenții împotriva Administratorului, nu mai mult decât până la expirarea acestora.
- Datele dumneavoastră pot fi dezvăluite numai entităților care prelucrează date pentru administrator pe baza unui contract scris de încredințare a prelucrării datelor cu caracter personal care oferă, printre altele, servicii tehnice, hosting sau întreținere site, service IT, firmă de curierat. Furnizorii Administratorului sunt obligați să asigure securitatea datelor și să îndeplinească cerințele legii aplicabile referitoare la protecția datelor cu caracter personal și nu pot folosi datele cu caracter personal încredințate în alte scopuri decât cele specificate în contractul cu Administratorul.
- Datele dumneavoastră nu vor fi prelucrate în mod automatizat, inclusiv sub formă de profilare, și nu vor fi transferate către o țară terță/organizație internațională.
- Aveți dreptul de a accesa datele dumneavoastră și dreptul de a rectifica, șterge, limita prelucrarea, dreptul de a transfera date, dreptul de a vă opune în orice moment.
- În toate aspectele legate de prelucrarea datelor dumneavoastră cu caracter personal de către Administrator, ne puteți contacta la următoarea adresă de e-mail: daneosobowe@dedra.pl.;
- Aveți dreptul de a depune o plângere la autoritatea competentă pentru protecția datelor cu caracter personal;

S Kazalo

- Fotografije in risbe
- Opis naprave
- Namen naprave
- Omejitev uporabe
- Tehnični podatki
- Priloga na delo
- Vključitev in uporaba naprave
- Tekoče vzdrževanje
- Neodvisno odpravljanje napak
- Rezervni deli in dodatki
- Zaključek enote, zaključne pripombe
- Informacije za uporabnike o odstranjevanju električne in elektronske opreme
- Garancijski list

Splošni varnostni pogoji so vključeni v ločeni brošuri.

Izjava ES o skladnosti je priložena napravi kot ločen dokument. V primeru, da ni ES izjave o skladnosti, se obrnite na službo podjetja Dedra-Exim Sp. z o.o.

POZOR Pri delu z napravo je priporočljivo vedno upoštevati osnovna pravila varnosti pri delu, da bi se izognili požaru, električnemu udaru ali mehanskim poškodbam.

Pred uporabo naprave preberite vsebino navodil za uporabo. Shranite navodila za uporabo, varnostna navodila za uporabo in izjavo o skladnosti. Dosledno upoštevanje navodil in priporočil iz navodil za uporabo bo podaljšalo življenjsko dobo vašega aparata.

POZOR Pri delu je treba upoštevati navodila iz varnostnega priročnika.

Če napravo posredujete drugi osebi, ji izročite tudi navodila za uporabo, navodila za varnost pri delu in izjavo o skladnosti. Družba Dedra-Exim ni odgovorna za nesreče, ki so posledica neupoštevanja varnostnih navodil za delo. Pozorno preberite vsa varnostna navodila in navodila za uporabo.

Neupoštevanje opozoril in navodil lahko povzroči električni udar, požar in/ali hude telesne poškodbe.

POZOR Linija SAS+ALL je zasnovana tako, da deluje samo s polnilniki in baterijami linije SAS+ALL.

Li-Ion baterija in polnilec nista priložena kupljeni napravi in ju je treba kupiti posebej. Uporaba baterij in polnilnikov, ki niso namenjeni tej napravi, pomeni izgubo garancijskih pravic.

2. Opis naprave

Slika A. Sprožilno stikalo, 2. Stikalo za delovno luč, 3. Vtičnica za akumulator, 4. Obešalnik, 5. Zaklep za nabojnik (slika B), 6. Stikalo za način delovanja, 7. Kontrolna lučka, 8. Delovna lučka, 9. Indikator manjkajočih žebeljv/sponk, 10. Bumper, 11. Regulator globine vožnje

3. Namen naprave

Sponkalnik je zasnovan za zabijanje žebeljev in sponk. Steznik lahko uporabljate pri dodelavi in oblažinjenu.

Napravo je dovoljeno uporabljati pri obnovitvenih in gradbenih delih, v delavnicah za popravila, pri ljubiteljskih delih, pri čemer je treba upoštevati pogoje uporabe in dovoljene pogoje delovanja, ki so navedeni v navodilih za uporabo.

4. Omejitve uporabe

Nedovoljene spremembe mehanske in električne konstrukcije, vse spremembe in vzdrževalna dela, ki niso opisana v navodilih za uporabo, se štejejo za nezakonite in imajo za posledico takojšnjo izgubo garancijskih pravic. Vse nedovoljene spremembe mehanske in električne strukture, kakršne koli spremembe in postopki, ki niso opisani v navodilih za uporabo, bodo obravnavani kot nezakoniti in bodo povzročili takojšnjo izgubo garancijskih pravic in ničnost izjave o skladnosti.

Dovoljeni delovni pogoji:
Uporabljajte samo v zaprtih prostorih. Temperaturno območje polnjenja baterije 10-30 °C. Ne izpostavljajte temperaturam nad 40 °C.

5. Tehnični podatki

Vrsta stroja	Akumulatorski žebeljnik/rezkar
Model	DED7053
Delovna napetost [V]	18 d.c.
Baterija	Litij-ionski
Hitrost [1/min]	100
Nasveti za delo	Sponke, žebliji
Raven vibracij a_h [m/s^2]	<2,5
Merilna negotovost k_d [m/s^2]	1,5
Emisije hrupa:	
Raven L_{pA} [dB(A)]	79,9
Raven L_{WA} [dB(A)]	90,9
Negotovost K_{pA} , K_{WA} [dB(A)]	3
Delovna razsvetljava	LED
Teža enote [kg]	

Informacije o vibracijah in hrupu.

Skupna vrednost vibracij a_h in merilna negotovost sta bili določeni v skladu s standardom EN 60745-2-16 in sta navedeni zgoraj v tabeli

Emisije hrupa so bile določene v skladu s standardom EN 60745-2-16, vrednosti so navedene zgoraj v tabeli.

POZOR Hrup lahko povzroči poškodbe sluha, zato pri delu vedno uporabljajte zaščitno sluhalo!

Navedena vrednost vibracij je bila izmerjena v skladu s standardno preskusno metodo in se lahko uporablja za primerjavo enega kosa opreme z drugim. Zgoraj navedena raven vibracij se lahko uporabi tudi za predhodno oceno izpostavljenosti vibracijam.

Raven vibracij med dejansko uporabo električnega orodja se lahko razlikuje od deklariranih vrednosti, odvisno od uporabe delovnega orodja, zlasti vrste obdelovanca, in potrebe po določitvi ukrepov za zaščito upravljavca. Za natančno oceno izpostavljenosti v dejanskih pogojih uporabe je treba upoštevati vse dele delovnega cikla, vključno z obdobji, ko je stroj izklopljen ali ko je vključen, vendar se ne uporablja za delo.

6. Priprava na delo

POZOR Naprava je del serije SAS+ALL, zato je treba za njeno uporabo sestaviti komplet, ki ga sestavljajo naprava, baterija in polnilec.

Uporaba drugih baterij in polnilnikov je prepovedana.

POZOR Vse postopke je treba izvajati, ko je enota izključena iz vira napajanja.

Baterijo je treba pred uporabo napolniti (glejte navodila za uporabo baterije). Za začetek delovanja mora biti nabojnik naložen. Nabojnik se odpre z gumbom na spodnjem delu enote med nabojnikom in držalom za baterijo (slika B.1). Če želite izveliči nabojnik, pritisnite gumb in nato nežno potisnite nabojnik ven. Žeblje ali sponke vstavite v tirnico predala za zalogovnik tako, da glave žebeljev ali zgornji robovi sponk počivajo na izboklini na vrhu zalogovnika. Nato vstavite podstavek za nabojnik, dokler ne zaslišite klika. Nato preverite, ali je nabojnik zaklenjen.

Baterijo pritrdite v vtičnico (slika A. 3).

7. Vključitev in uporaba naprave

POZOR Steznik ima stikalo za vklop/izklop z varnostnim mehanizmom, ki preprečuje nenamerno aktiviranje.

Če želite napravo začeti uporabljati, morate vtičnico pritisniti ob površino, ki jo želite pribiti, tako da varnostna glava zdrsne globoko v vtičnico. Na tej točki pritisnite sprožilec. Ko je nabojnik izprazen, ga ponovno napolnite. Odsotnost nohtov/sponke je razvidna iz neprekinjene zelene osvetlitve diode LED (slika A, 7) in pojava oranžnega označevalca (slika A, 9).

Nastavitev globine vrtnja

Z gumbom za nastavitev gonilne sile (slika A.11) zabijajte žeblje globlje ali plitvo. Silo nastavite z gumbom tako, da žeblje zabodete v odpadni material.

Načini delovanja

Sešivalnik ima dva načina delovanja: enkratni in neprekinjeni. Stikalo za izbiro načina se uporablja za nastavitve načina (Slika A, 6). Z enojnim načinom se sponke ali žebelji v zelena mesta vbijajo po enkrat. Ko je glava spenjača pritisnjena na pritrdilno točko, je treba enkrat pritisniti sprožilec. V načinu neprekinjenega delovanja najprej pritisnite sprožilec in, ko ga držite pritisnjene, pritisnite glavo spenjača v območja, ki jih želite pritrditi s sponkami ali žebelji. Ob vsakem pritisku na glavo naprava izstreli žebelj ali sponko. Ko sprožilec spustite, orodje preneha streljati žebelje ali sponke.

8. Tekoče vzdrževanje

POZOR Vse servisne posege, kot so zamenjava nabojnika, odstranjevanje zamašenega žeblja/sklepa, je treba opraviti z odklopljeno baterijo.

Enota je opremljena z indikatorsko diodo, ki se nahaja na stikalu za spremembo načina delovanja (slika A, 7). Dioda kaže:

- utripa rdeče - motnje v delovanju
- rdeča neprekinjeno - stanje prazne baterije
- zeleno utripanje - pregrevanje
- svetleče zelena - brez nohtov/sponke

Odstranitev zatakne sponke/žičnika (utripajoča rdeča dioda LED)

- odstranite baterijo iz vtičnice.
- s ključem za ampule sprostite 2 vijaka z glavo.
- previdno odstranite zaščitno ploščo in ploščo stebila.
- odstranite zatakne sponko ali žebelj.
- Enoto sestavite v obratnem vrstnem redu.

Nizko stanje baterije (stalna rdeča luč)

Baterijo zamenjajte z napolnjeno.

Pregrevanje (utripajoča zelena dioda LED)

Prekinite delo in napravo odložite, da se ohladi.

Brez žabljev/sponke

Napolnite revijo.

Napravo hranite zunaj dosega otrok, po možnosti v originalni embalaži.

9. Neodvisno odpravljanje napak

POZOR Preden poskušate sami odpraviti težave, odklopite enoto iz električnega omrežja in se prepričajte, da ne deluje.

PROBLEM	VZROK	REŠITEV
Stapler ne deluje	Okvarjeno stikalo	Napravo dajte servisirati
	Izpraznjena baterija	Polnjenje baterije
	Nepravilno nameščena baterija	Pravilno pritrdite
Stapler se premika s težavo	Izpraznjena baterija	Pravilno napolnite baterijo
	Preseganje obratovalnih parametrov	Zmanjšajte silo z regulatorjem
Sponke ne letijo iz glave	Zaklenjena glava	Odstranite blokirane sponke, glejte "Tekoče vzdrževanje".

10. Rezervni deli in dodatki

DED7053 18V sekač iz linije SAS+ALL je mogoče opremiti s katero koli baterijo in polnilnikom iz linije SAS+ALL. Rezervni deli in dodatki niso sestavni del naprave, lahko jih kupite.

- A536015 (15 mm žebelji), A536020 (20 mm žebelji)
- A536025 (25 mm žebelji), A536030 (30 mm žebelji)
- A536040 (40 mm žebelji), A536045 (45 mm žebelji)
- A536050 (50 mm žebelji)
- A566116 (sponke 5,7 x 16 mm), A536118 (sponke 5,7 x 18 mm)
- A536120 (sponke 5,7 x 20 mm), A536121 (sponke 5,7 x 21 mm)
- A536125 (sponke 5,7 x 25 mm), A536130 (sponke 5,7 x 30 mm)
- A536135 (sponke 5,7 x 35 mm), A536140 (sponke 5,7 x 40 mm)

Za nakup nadomestnih delov in dodatne opreme se obrnite na servisno službo družbe Dedra-Exim. Kontaktno podatke najdete na strani 1 priročnika. Pri naročanju rezervnih delov navedite številko DELA na napisni ploščici in številko dela na risbi sestava. V garancijskem obdobju se popravila izvajajo v skladu s pravili, navedenimi v garancijskem listu. Reklamirani izdelek oddajte v popravilo na kraju nakupa (prodajalec je dolžan sprejeti reklamirani izdelek) ali ga pošljite v centralno službo DEDRA - EXIM. Priložite garancijsko kartico, ki jo je izdal uvoznik. Brez tega dokumenta bo popravilo obravnavano kot garancijsko. Po poteku garancijskega roka popravila opravi centralna služba. Okvarjeni izdelek je treba poslati servisu (stroške pošiljanja krije uporabnik).

11. Dokončanje opreme

Sestava: 1. spenjač DED7053 - 1 kos, 2. sponke, žebelji - 1 kpl.

12. Informacije za uporabnike o odstranjevanju odpadne električne in elektronske opreme (velja za domače uporabnike)



Simbol, ki je prikazan na izdelkih ali spremljajoči dokumentaciji, označuje, da se okvarjene električne ali elektronske opreme ne sme odlagati med gospodinjne odpadke. Če želite sestavne dele zavreči, ponovno uporabiti ali predelati, jih je treba odpeljati na specializirano zbirno mesto, kjer jih bodo sprejeli brezplačno. Informacije o lokacijah zbirnih mest za rabljeno opremo zagotavljajo lokalni organi, npr. na svojih spletnih straneh.

S pravilnim odstranjevanjem naprave lahko ohranimo dragocene vire ter se izognemo negativnim vplivom na zdravje in okolje zaradi morebitne prisotnosti nevarnih: snovi, zmesi in sestavnih delov v opremi.

Zaradi nepravilnega odlaganja odpadkov vam grozijo kazni v skladu z ustreznimi lokalnimi predpisi.

Uporabniki v državah EU: Če želite odstraniti električno ali elektronsko opremo, se obrnite na najbližje prodajno mesto ali na dobavitelja, ki vam bo zagotovil dodatne informacije.

Odstranjevanje v državah zunaj Evropske unije: Ta simbol velja samo za države Evropske unije. Če želite ta izdelek zavreči, se obrnite na lokalne organe ali prodajalca, da vam pojasnijo pravilen način odstranjevanja.

SL Garancijski list

na spletni strani .

Akumulatorski žebjalnik/rezkar

Številka naročila: DED7053 Številka serije:

(v nadaljnjem besedilu: izdelek)

Datum nakupa izdelka:

Žig prodajalca

Datum in podpis prodajalca:

Izjava uporabnika:

Potrdujem, da sem bil seznanjen z garancijskimi pogoji in posledicami neupoštevanja navodil v navodilih za uporabo in garancijskem listu. Seznanjen sem s pogoji tega jamstva, kar potrjujem z lastnoročnim podpisom:

.....
Datum in kraj Podpis uporabnika

I. Odgovornost za izdelek:

(1) Garant - Dedra Exim Sp. z o.o. s sedežem v Pruszkowu, naslov: ul. 3 Maja 8, 05-800 Pruszków, KRS 0000062517, Okrožno sodišče mesta Varšava v Varšavi, XIV gospodarski oddelek nacionalnega sodnega registra, NIP 527-020-49-33, osnovni kapital: 100.980,00 PLN.

(2) Garant pod pogoji, določenimi v tem garancijskem listu, jamči za izdelek, ki izvira iz Garantove distribucije.

(3) Odgovornost v okviru garancije zajema le napake, ki izhajajo iz vzrokov, ki so lastni izdelku ob dobavi uporabniku.

(4) Uporabnik je na podlagi garancije upravičen do brezplačnega popravila izdelka, če se je napaka pokazala v garancijskem roku. Način popravila izdelka (način popravila) je v pristojnosti Garanta. Če garant ugotovi, da popravilo ni mogoče, si pridržuje pravico do zamenjave okvarjenega elementa ali celotnega izdelka z brezhibnim, znižanja cene izdelka ali odstopa od pogodbe.

V zvezi z uporabnikom, ki ni potrošnik v smislu zakona z dne 23. aprila 1964. Civilnega zakonika je odgovornost garanta za škodo, ki izhaja iz te garancije in/ali je povezana z njeno sklenitvijo in izvajanjem, ne glede na pravni naslov, omejena na največ vrednost izdelka z napako.

II. Garancijski rok:

Sestavni deli izdelka	Trajanje garancijske zaščite
DED7053	36 mesecev od datuma nakupa izdelka, kot je navedeno na tej garancijski kartici.
Sponke, žebelji	Brez jamstva

III. Pogoji za uveljavljanje jamstva:

Uporabnik mora predložiti izpolnjen garancijski list izdelka in dokazati okoliščine nakupa izdelka s strani uporabnika, npr. s predložitvijo računa, računa itd. Zaradi učinkovite obravnave pritožb je priporočljivo, da uporabnik skupaj z izdelkom predloži tudi vse sestavne dele, navedene v poglavju "Kompletiranje naprave" v uporabniškem priročniku.

2. da uporabnik upošteva navodila v priročniku za uporabo in garancijski kartici. Jamstvo velja samo za ozemlje Republike Poljske in EU.

Garancija ne krije napak na izdelku, ki nastanejo zlasti zaradi:

- a. če uporabnik ne upošteva pogojev iz navodil za uporabo, zlasti glede pravilnega delovanja, vzdrževanja in čiščenja;
- b. uporaba čistilnih ali vzdrževalnih sredstev s strani uporabnika, ki niso v skladu z navodili za uporabo;
- c. neustrezno skladiščenje in prevoz izdelka s strani uporabnika;
- d. Uporabnikove nepooblaščen spremembe in/ali dopolnitve izdelka, ki niso bile dogovorjene s garantom;
- e. če uporabnik v izdelku uporablja potrošni material, ki ni v skladu z navodili za uporabo.
- f. Uporabnik, ki ni potrošnik v smislu zakona z dne 23. aprila 1964. civilnega zakonika, izgubi garancijo za izdelek, v katerem:
- g. je uporabnik odstranil, spremenil ali poškodoval serijske številke, datumske oznake in ploščice;
- h. je uporabnik poškodoval pečate ali ima znake poseganja vanje.

Упошавате, да мора uporabnik sam in na lastne stroške opravljati vsakodnevno vzdrževanje izdelka, vključno z navodili za uporabo.

IV. Pritožbeni postopek:

- (1) Če se ugotovi, da izdelek deluje nepravilno, morate pred vložitvijo zahtevka zagotoviti, da so bili pravilno izvedeni vsi ukrepi, navedeni zlasti v navodilih za uporabo.
- (2) Priporočljivo je, da pritožbo vložite takoj, po možnosti v 7 dneh po tem, ko opazite napako na izdelku. Uporabnik, ki ni potrošnik v smislu zakona z dne 23. aprila 1964. civilnega zakonika, izgubi pravice iz tega jamstva, če pritožbe ne vložijo v 7 dneh.
- (3) Reklamacija se lahko med drugim sporoči na mestu nakupa izdelka, pri garancijskem servisu ali pisno na naslov: Dedra Exim Sp. z o.o., ul. 3 Maja 8, 05-800 Pruszków.
- (4) Uporabnik lahko vложи pritožbo prek obrazca, ki je na voljo na spletni strani www.dedra.pl. ("obrazec za garancijski zahtevek").
5. naslovi garancijskega servisa za posamezne države so na voljo na spletni strani www.dedra.pl. Če v določeni državi ni garancijskega servisa, je priporočljivo, da garancijske zahtevke naslovite na: Dedra Exim Sp. z o.o. ul. 3 Maja 8, 05-800 Pruszków (Poljska).
- 6 Zaradi varnosti uporabnika je uporaba izdelka z napako prepovedana.
- 7 Opozorilo: Uporaba okvarjenega izdelka je nevarna za zdravje in življenje uporabnika.
- 8 Obveznosti iz garancije bodo izpolnjene v 14 delovnih dneh, šteto od datuma, ko uporabnik dostavi reklamirani izdelek.
9. pred oddajo izdelka z napako v reklamacijo ga je priporočljivo očistiti. Reklamacijski izdelek je priporočljivo skrbno zaščititi pred poškodbami med prevozom (reklamacijski izdelek je priporočljivo dostaviti v originalni embalaži).
- (10) Garancijski rok se podaljša za čas, ko uporabnik zaradi napake ni mogel uporabljati izdelka, za katerega velja garancija. Garancija ne izključuje, omejuje ali zadržuje pravic uporabnika, ki jih ima v skladu s predpisi o garanciji za napake prodanega blaga.

V skladu s členom 13(1) in (2) Uredbe (EU) 2016/679 Evropskega parlamenta in Sveta z dne 27. aprila 2016 o varstvu posameznikov pri obdelavi osebnih podatkov in o prostem pretoku takih podatkov ter o razveljavitvi Direktive 95/46/ES (v nadaljnjem besedilu: RODO) vas obveščamo

1. Skrbnik vaših osebnih podatkov, podanih v obrazcu, je DEDRA-EXIM sp z o.o. s sedežem v Pruszkovu [Pruszków], ul. 3 Maja 8, 05-800 Pruszków, Poljska (v nadaljevanju: "Skrbnik").
2. Vaši podatki bodo obdelovani le za namene izvedbe garancijskega postopka z napravo v skladu s črko b prvega odst. 6. člena Splošne uredbe o varstvu podatkov EU (v nadaljevanju: »SUVP«). Dajanje podatkov je prostovoljno, a nujno potrebno za izvedbo garancijskega postopka.
3. Vaše podatke bomo obdelovali skozi čas poteka garancijskega postopka in za namene arhiviranja za primer morebitne potrebe obrambe pred zahtevki do Skrbnika, vendar najdlje do izteka roka njihovega zastaranja.
4. Vaše podatke se sme razkriti samo subjektom, ki obdelujejo podatke za Skrbnika na podlagi pisne pogodbe o zaupanju osebnih podatkov v obdelavo in sicer, med drugim, subjektom, ki izvajajo storitve tehničnega servisa, storitve gostovanja ter vzdrževanja spletnega mesta, IT storitve, izvajalcem kurirskih storitev ipd.. Skrbnikovi dobavitelji so dolžni zagotavljati varnost podatkov ter izpolnjevati zahteve obvezujočih predpisov prava v zvezi z varstvom osebnih podatkov ter ne smejo uporabljati zaupanih jim osebnih podatkov za namene, ki niso določeni v pogodbi s Skrbnikom.
5. Vaši podatki ne bodo obdelovani na avtomatiziran način, v tem na način profiliranja, in ne bodo posredovani v tretjo državo/mednarodni organizaciji.
6. Imate v vsakem trenutku pravico dostopa do svojih podatkov ter pravico do popravka, izbrisa, omejite obdelave le-teh, pravico do prenosa podatkov na drug subjekt, pravico do ugovora zoper njihovo obdelavo.
7. V vseh zadevah v zvezi z obdelavo vaših osebnih podatkov s strani Skrbnika nas lahko kontaktirate s sporočilom na ta e-poštni naslov: daneosobowe@dedra.pl ;
8. Imate pravico vložiti pritožbo pri organu, ki je v dani državi pristojen za varstvo osebnih podatkov;

BG Съдържание

1. Снимки и чертежи
2. Описание на устройството
3. Предназначение на устройството
4. Ограничение на използването
5. Технически данни
6. Подготовка за работа
7. Включване и използване на устройството
8. Текуща поддръжка
9. Самостоятелно отстраняване на дефекти
10. Резервни части и принадлежности
11. Завършване на устройството, заключителни бележки
12. Информация за потребителите относно извървянето на електрическо и електронно оборудване
13. Гаранционна карта

Общите условия за безопасност са включени в отделна брошура. ЕО декларацията за съответствие е приложена към устройството като отделен документ. В случай на липса на ЕО декларация за съответствие, моля, свържете се със сервиса на Dedra-Exim Sp. z o.o.

ВНИМАНИЕ Когато работите с уреда, е препоръчително винаги да спазвате основните правила за безопасност на труда, за да избегнете пожар, токов удар или механично нараняване.

Моля, прочетете съдържанието на инструкциите за експлоатация, преди да започнете работа с устройството. Моля, запазете Инструкцията за експлоатация, Инструкцията за безопасност при работа и Декларацията за

съответствие. Стриктното спазване на указанията и препоръките в Инструкцията за експлоатация ще удължи експлоатационния живот на вашия уред.

ВНИМАНИЕ По време на работа е важно да се спазват инструкциите в ръководството за безопасност.

Ако предавате устройството на друго лице, моля, дайте му също така инструкциите за експлоатация, инструкциите за безопасност на труда и декларацията за съответствие. Dedra-Exim не носи отговорност за злополуки, причинени от неспазване на инструкциите за безопасност на труда. Прочетете внимателно всички инструкции за безопасност и инструкции за работа. Неспазването на предупрежденията и инструкциите може да доведе до токов удар, пожар и/или сериозни наранявания.

ВНИМАНИЕ Линията SAS+ALL е проектирана да работи само със зарядни устройства и батерии от линията SAS+ALL.

Литиево-йонната батерия и зарядното устройство не се доставят със закупеното устройство и трябва да се закупят отделно. Използването на батерии и зарядни устройства, различни от тези, предназначени за устройството, води до отпадане на гаранционните права.

2. Описание на устройството

Фиг. А. Превключвател на спуська, 2. Превключвател на работната светлина, 3. Гнездо за акумулаторна батерия, 4. Закачалка, 5. Заклучване на пълнителя (фиг. Б), 6. Превключвател на режима на работа, 7. Индикаторна светлина, 8. Работна светлина, 9. Индикатор за липсващи нокти/скоби, 10. Броня, 11. Регулатор на дълбочината на движение

3. Предназначение на устройството

Скобаджията е предназначен за забиване на пирони и скоби. Той може да се използва за довършителни работи и тапициране. Допустимо е устройството да се използва при ремонтни и строителни дейности, ремонтни работилници, любителска работа, като се спазват условията за използване и допустимите условия на работа, съдържащи се в инструкциите за експлоатация.

4. Ограничения на използването

ВНИМАНИЕ Неразрешените промени в механичната и електрическата конструкция, всички модификации и дейности по поддръжката, които не са описани в инструкциите за експлоатация, ще се считат за незаконни и ще доведат до незабавна загуба на гаранционните права. Неразрешените промени в механичната и електрическата конструкция, всички модификации от всякакъв вид и дейности по поддръжката, които не са описани в ръководството за експлоатация, ще се считат за незаконни и ще доведат до незабавна загуба на гаранционните права и нищожност на декларацията за съответствие.

Допустими условия на труд:
Използвайте само на закрито. Температурен диапазон на зареждане на батерията 10 - 30°C. Не излагайте на температури над 40°C.

5. Технически данни

Тип машина	Акумулаторен гвоздей / телбод
Модел	DED7053
Работно напрежение [V]	18 d.c.
Батерия	Литиево-йонни
Скорост [1/min]	100
Работни съвети	Скоби, пирони
Ниво на вибрации a_h [m/s ²]	<2,5
Неопределеност на измерването k_d [m/s ²]	1,5
Емисии на шум:	
Ниво L_{pA} [dB(A)]	79,9
Ниво L_{wA} [dB(A)]	90,9
Несигурност K_{pA} , K_{wA} [dB(A)]	3
Работно осветление	LED
Единично тегло [kg]	

Информация за вибрациите и шума.
Комбинираната стойност на вибрациите a_h и неопределеността на измерването са определени в съответствие с EN 60745-2-16 и са дадени по-горе в таблицата
Емисиите на шум са определени в съответствие с EN 60745-2-16, като стойностите са дадени по-горе в таблицата.

ВНИМАНИЕ Шумът може да причини увреждане на слуха, винаги носете защита на слуха, когато работите!

Декларираната стойност на вибрациите е измерена в съответствие със стандартен метод за изпитване и може да се използва за сравняване на едно оборудване с друго. Посоченото по-горе ниво на вибрациите може да се използва и за предварителна оценка на експозицията на вибрации. Нивото на вибрациите по време на действителната употреба на електроинструмента може да се различава от обявените стойности в зависимост от употребата на работните инструменти, по-специално от вида на обработвания детайл, и от необходимостта да се определят мерки за защита на оператора. За да се направи точна оценка на експозицията при действителните условия на използване, трябва да се вземат предвид всички части на работния цикъл, включително периодите, когато машината е изключена или когато е включена, но не се използва за работа.

6. Подготовка за работа

ВНИМАНИЕ Устройството е част от гамата SAS+ALL, така че за да се използва, трябва да се комплектува комплект, състоящ се от устройството, батерия и зарядно устройство.

Използването на други батерии и зарядни устройства е забранено.

ВНИМАНИЕ Всички операции трябва да се извършват, когато устройството е изключено от източника на захранване.

Батерията трябва да се зареди преди работа (вижте инструкциите за батерията).

За да започнете работа, пълнителят трябва да е зареден. Магазинът се отваря с помощта на бутон в долната част на устройството между магазина и батерийната стойка (фиг. Б.1). За да извадите пълнителя, натиснете бутон и след това внимателно плъзнете пълнителя навън. Поставете пироните или скобите в релсата на отделението за списания, така че главите на пироните или горните краища на скобите да опират в издатината в горната част на списанието. След това поставете основата на списанието, докато чуete щракване. След това проверете дали магазинът е заключен.

Закрепете батерията в гнездото (фиг. А.3).

7. Включване и използване на устройството

ВНИМАНИЕ Скобаджията има превключвател за включване/изключване с предпазен механизъм, който предотвратява случайно активиране.

За да започнете да използвате устройството, изходът трябва да бъде притиснат към повърхността, която искате да забиете, така че предпазната глава да се плъзне дълбоко в извода. В този момент натиснете спусъка. След като пълнителят бъде изтощен, заредете го отново. Липсата на пирони/скоби се сигнализира чрез непрекъснато зелено осветяване на светодиода (фиг. А, 7), както и чрез появата на оранжев маркер (фиг. А, 9).

Регулиране на дълбочината на пробиване

Използвайте копчето за регулиране на силата на забиване (фиг. А.11), за да забиете пироните по-дълбоко или по-плитко. Използвайте копчето, за да настроите силата експериментално, като забиете пироните в отпадъчния материал.

Режими на работа

Зашивателят има два режима на работа: единичен и непрекъснат. Превключвателят за избор на режим се използва за задаване на режима (фиг. А, 6). Единичният режим се използва за забиване на скоби или пирони една по една на желаните места. След като главата на телбодата бъде натисната в зоната за закрепване, спусъкът трябва да се натисне веднъж. В режим на непрекъсната работа първо натиснете спусъка и, като го държите натиснат, натиснете главата на телбодата в зоните, които трябва да бъдат закрепени с телчета или пирони. При всяко натискане на главата устройството изстрелва пирон или скоба. Когато спусъкът се отпусне, инструментът ще спре да изстрелва пирони или скоби.

8. Текуща поддръжка

ВНИМАНИЕ Всички сервизни дейности, като например смяна на пълнителя, отстраняване на запушен пирон/клепка, трябва да се извършват при изключен акумулатор.

Устройството е оборудвано с индикатор диод, разположен на превключвателя за смяна на режима (фиг. А, 7). Диодът показва:

- мигащо червено - задръстване
- червено непрекъснато - състояние на изтощена батерия
- зелено мигане - прегряване
- светещо зелено - без пирони/скоби

Отстраняване на заседнала скоба/нож (мигащ червен светодиод)

- изваждане на батерията от гнездото
- разхлабете 2-те винта с глава с помощта на ампулен ключ.
- внимателно свалете защитната плоча и плочата на стеблото
- отстраняване на заседнала скоба или пирон
- сглобете устройството в обратен ред.

Слаба батерия (постоянна червена светлина)

Сменете батерията със заредена.

Прегряване (мигащ зелен светодиод)

Преустановете работата и приберете уреда, за да се охладите.

Без пирони/скоби

Заредете отново списанието.

Съхранявайте устройството на място, недостъпно за деца, по възможност в оригиналната му опаковка.

9. Самостоятелно отстраняване на дефекти

ВНИМАНИЕ Изключете устройството от електрическата мрежа и се уверете, че то не работи, преди да се опитате да отстраните сами неизправностите.

ПРОБЛЕМ	ПРИЧИНА	РЕШЕНИЕ
Не работи телбод	Дефектен превключвател	Поръчайте сервизно обслужване на устройството
	Разредена батерия	Заредждане на батерията
	Неправилно монтирана батерия	Прикрепете правилно батерията
	Разредена батерия	Заредете правилно батерията

Съшивателят се движи трудно	Превишаване на работните параметри	Намалете силата с помощта на регулатора
Скобите не излитат от главата	Заклучена глава	Отстранете блокиралите скоби вижте "Текуща поддръжка".

10. Резервни части и принадлежности

18V телбод DED7053 от линията SAS+ALL може да бъде оборудван с всяка батерия и зарядно устройство от линията SAS+ALL. Резервните части и аксесоарите не са в комплект с устройството, те могат да бъдат закупени.

- A536015 (15 мм пирони), A536020 (20 мм пирони)
- A536025 (25 мм пирони), A536030 (30 мм пирони)
- A536040 (40 мм пирони), A536045 (45 мм пирони)
- A536050 (50 мм пирони)
- A566116 (телбод 5,7 x 16 мм), A536118 (телбод 5,7 x 18 мм)
- A536120 (телбод 5,7 x 20 мм), A536121 (телбод 5,7 x 21 мм)
- A536125 (телбод 5,7 x 25 мм), A536130 (телбод 5,7 x 30 мм)
- A536135 (телбод 5,7 x 35 мм), A536140 (телбод 5,7 x 40 мм)

За закупуване на резервни части и аксесоари се обърнете към сервиза на Dedra-Exim. Данните за контакт можете да намерите на страница 1 от ръководството. Когато поръчвате резервни части, моля, цитирайте номера на ЧАСТТА от табелката с имената и номера на частта от монтажния чертеж. По време на гаранционния период ремонтите се извършват в съответствие с правилата, посочени в гаранционната карта. Моля, предайте рекламния продукт за ремонт на мястото на покупката (продавачът е длъжен да приеме рекламния продукт) или го изпратете в централния сервиз на DEDRA - EXIM. Моля, приложете гаранционната карта, издадена от вносителя. Без този документ ремонтът ще се разглежда като следгаранционен. След изтичане на гаранционния срок ремонтите се извършват от Централния сервиз. Дефектния продукт трябва да бъде изпратен до сервиза (транспортните разходи се поемат от потребителя).

11. завършване на оборудването

Комплектовка: 1. телбод DED7053 - 1 брой, 2. телбоди, пирони - 1 кпл.

12. информация за потребителите относно изхвърлянето на отпадъци от електрическо и електронно оборудване (приложимо за домашни потребители)



Символът, изобразен върху продуктите или придружаващата ги документация, указва, че дефектното електрическо или електронно оборудване не трябва да се изхвърля заедно с битовите отпадъци. Ако трябва да изхвърлите, да използвате повторно или да възстановите компоненти, е правилно да ги занесете в специализиран пункт за събиране, където ще бъдат приети безплатно. Информация за местоположението на пунктовете за събиране на употребявано оборудване се предоставя от местните власти, например на техните уебсайтове.

Правилното рециклиране на устройствата ви позволи да спестите ценни ресурси и да избегнете отрицателни въздействия върху здравето и околната среда в резултат на възможното наличие на: опасни вещества, смеси и компоненти в оборудването.

Неправилното изхвърляне на отпадъци е свързано с риск от санкции съгласно съответните местни разпоредби.

Потребители в страни от ЕС: Ако трябва да изхвърлите електрическо или електронно оборудване, моля, свържете се с най-близкия пункт за продажба или с вашия доставчик, който ще ви предостави допълнителна информация.

Изхвърляне в страни извън Европейския съюз: Този символ се отнася само за страните от Европейския съюз. Ако желаете да изхвърлите този продукт, моля, свържете се с местните власти или с търговеца за правилния начин на изхвърляне.

ВГ Гаранционна карта

на

Акумулаторен гвоздей / телбод

Номер на поръчката: DED7053 Номер на партидата:

(наричан по-долу "Продуктът")

Дата на закупуване на продукта:

Печат на дилъра

Дата и подпис на продавача:

Изявление на потребителя:

Потвърждавам, че съм информиран за условията на гаранцията и последствията от неспазването на указанията в инструкцията за експлоатация и гаранционната карта. Запознат съм с условията на тази гаранция, което потвърждавам със саморъчния си подпис:

.....

Дата и мястоПодпис на

потребителя

I. Отговорност за продукта:

- (1) Гарант - Dedra Exim Sp. z o.o. със седалище в Прушков, адрес: гр. 3 Маја 8, 05-800 Pruszków, KRS 0000062517, Окръжен съд за столицата Варшава във Варшава, XIV икономическо отделение на Националния съдебен регистър, NIP 527-020-49-33, акционерен капитал: 100 980,00 PLN.
- (2) Съгласно условията, посочени в тази гаранционна карта, Гарантът гарантира Продукта, произхождащ от дистрибуцията на Гаранта.
- (3) Отговорността по гаранцията покрива само дефекти, възникнали по причини, присъщи на Продукта в момента на доставката му до Потребителя.
- (4) По силата на гаранцията Потребителят има право на безплатен ремонт на Продукта, при условие че дефектът се е проявил по време на гаранционния период. Методът на ремонт на Продукта (методът на ремонт) е по преценка на Гаранта. Ако Гарантът установи, че ремонтът не е възможен, той си запазва правото да замени дефектния елемент или целия Продукт с бездефектен, да намали цената на Продукта или да се откаже от договора.
- По отношение на потребител, който не е потребител по смисъла на Закона от 23 април 1964 г. Граждански кодекс, отговорността на Гаранта за вреди, произтичащи от тази гаранция и/или във връзка с нейното сключване и изпълнение, независимо от правния титул, е ограничена до максималната стойност на дефектния Продукт.

II. Гаранционен срок:

Компоненти на продукта	Продължителност на гаранционната защита
DED7053	36 месеца от датата на закупуване на Продукта, както е посочено в тази гаранционна карта
Скоби, пирони	Няма гаранция

III. Условия за упражняване на гаранцията:

Потребителят трябва да представи попълнената гаранционна карта на Продукта и да докаже обстоятелствата на закупуване на Продукта от Потребителя, напр. чрез представяне на касова бележка, фактура и др. За целите на ефективното разглеждане на жалби се препоръчва Потребителят да представи заедно с Продукта всички компоненти, посочени в "Комплектоване на устройството", съдържащо се в Ръководството за потребителя.

2. че потребителят спазва инструкциите в ръководството за експлоатация и гаранционната карта.

Гаранцията обхваща само територията на Република Полша и ЕС. Гаранцията не покрива дефекти на Продукта, произтичащи по-специално от:

- Неспазване от страна на потребителя на условията, посочени в инструкциите за експлоатация, по-специално по отношение на правилната експлоатация, поддръжка и почистване;
 - Използване на продукти за почистване или поддръжка от страна на потребителя, които не съответстват на инструкциите за експлоатация;
 - Неподходящо съхранение и транспортиране на Продукта от страна на Потребителя;
 - Неразрешени промени и/или изменения на Продукта от страна на Потребителя, които не са били съгласувани с Гаранта;
 - Използването от страна на Потребителя на Продукта на консумативи, които не съответстват на Инструкцията за експлоатация.
 - Потребител, който не е потребител по смисъла на Закона от 23 април 1964 г. Граждански кодекс, губи гаранцията за Продукта, в който:
 - серийните номера, обозначенията за дата и табелките с имената са били отстранени, променени или повредени от Потребителя;
 - пломбите са били повредени от потребителя или имат следи от манипулация от страна на потребителя.
- Моля, обърнете внимание, че Потребителят трябва да извършва ежедневното обслужване на Продукта, включително инструкциите за употреба, сам и за своя сметка.

IV. Процедура за подаване на жалби:

- (1) В случай, че се установи, че Продуктът работи неправилно, трябва да се уверите, че всички стъпки, посочени в инструкциите за експлоатация, са извършени правилно, преди да предявите рекламация.
- (2) Препоръчително е да подадете жалба незабавно, за предпочитане в рамките на 7 дни от забелязването на дефект в Продукта. Потребител, който не е потребител по смисъла на Закона от 23 април 1964 г. Граждански кодекс, губи правата, произтичащи от тази гаранция, ако рекламацията не бъде направена в рамките на 7 дни.
- (3) Уведомяването за жалба може да се извърши, *inter alia*, на мястото на закупуване на Продукта, в гаранционното обслужване или писмено на адреса: Dedra Exim Sp. z o.o., ul. 3 Маја 8, 05-800 Pruszków.
- (4) Потребителят може да подаде жалба, като използва формуляра, достъпен на уебсайта www.dedra.pl. ("Формуляр за гаранционна рекламация").
5. адресите на гаранционното обслужване за отделните страни са достъпни на адрес www.dedra.pl. Ако няма гаранционен сервис за дадена страна, препоръчваме да отправите гаранционни претенции на адрес: Dedra Exim Sp. z o.o. ul. 3 Маја 8, 05-800 Pruszków (Полша).
- 6 С оглед на безопасността на Потребителя е забранено използването на дефектен Продукт.
- 7 Внимание: Използването на дефектен Продукт е опасно за здравето и живота на Потребителя.
- 8 Изпълнението на задълженията по гаранцията ще се осъществи в рамките на 14 работни дни, считано от датата на доставка на декларирания Продукт от Потребителя.
9. преди да предадете дефектния Продукт за рекламация, се препоръчва да го почистите. Препоръчва се Продуктът за рекламация да бъде внимателно защитен от повреди по време на транспортиране (препоръчва се Продуктът за рекламация да се достави в оригиналната му опаковка).
- (10) Гаранционният срок се удължава с времето, през което Потребителят не е могъл да използва Продукта, обхванат от гаранцията, поради дефект.

Гаранцията не изключва, не ограничава и не спира правата на Потребителя, произтичащи от гаранционните разпоредби, за дефекти на подадените стоки.

В съответствие с член 13, параграфи 1 и 2 от Регламент (ЕС) 2016/679 на Европейския парламент и на Съвета от 27 април 2016 г. относно защитата на физическите лица във връзка с обработването на лични данни и относно свободното движение на такива данни и за отмяна на Директива 95/46/ЕО ("ОПЗД"), с настоящото Ви информираме, че

- Администраторът на Вашите лични данни, посочени във формуляра е DEDRA-EXIM sp. z o.o. със седалище в Прушков, на ул. 3 Маја 8, 05-800 Прушков (по-нататък: „Администратор“).
- Вашите лични данни ще се обработват изключително с цел провеждане на гаранционната процедура на устройството съгласно ст. 6 ал. 1 буква "б" от Общия регламент за защита на личните данни (по-нататък: „ОПЗД“) Посочване на данните е доброволно, но е необходимо за провеждане на гаранционната процедура.
- Вашите лични данни ще се обработват през срока на разглеждането на провеждане на гаранционната процедура и за архивни цели при необходимост от защита от евентуалните претенции към Администратора не по-дълго отколкото до датата на давността им.
- Вашите лични данни могат да се обявяват изключително на операторите, обработващи данните в полза на Администратора въз основа на писмен договор за възлагане на обработването на личните данни, предоставящи, м.др. услуги по технически сервиз, хостинг или обслужване на уеб-сайта, по IT обслужване, на куриерска служба. Доставчиците на Администратора са задължени да осигурят защита на личните данни и да отговорят на изискванията на действащото законодателство, свързано със защита на личните данни и не могат да използват доверените им лични данни за целите, различни от определените в договор с Администратора.
- Вашите данни няма да бъдат обработвани по автоматизиран начин, в това число във формата на профилиране, и няма да се предоставят в трета страна/международна организация.
- Имате право на достъп до съдържанието на личните си данни и право всеки момент да ги коригирате, изтриете, ограничите обработването им, право да прехвърляте данните, право да подадете възражение.
- По всякакъв въпрос, свързани с обработването на Вашите лични данни от Администратора можете да се свържете на електронен адрес: daneosobowe@dedra.pl;
- Имате право да подадете жалба до органа, компетентен относно въпросите за защита на личните данни;

UA Зміст

- Фотографії та малюнки
- Опис пристрою
- Призначення пристрою
- Обмеження використання
- Технічні дані
- Підготовка до роботи
- Увімкнення та використання пристрою
- Поточне обслуговування
- Самостійне усунення дефектів
- Запасні частини та аксесуари
- Завершення роботи пристрою, заключні зауваження
- Інформація для користувачів щодо утилізації електричного та електронного обладнання
- Гарантійний талон

Загальні умови безпеки викладені в окремій брошурі.

Декларація відповідності ЄС додається до пристрою як окремий документ. У разі відсутності Декларації відповідності ЄС, будь ласка, зверніться до сервісного центру Dedra-Exim Sp. z o.o.



Під час роботи з приладом рекомендується завжди дотримуватися основних правил техніки безпеки, щоб уникнути пожежі, ураження електричним струмом або механічних травм.

Перед початком роботи з пристроєм уважно прочитайте зміст інструкції з експлуатації. Зберігайте інструкцію з експлуатації, інструкцію з безпеки експлуатації та декларацію про відповідність. Суворе дотримання вказівок і рекомендацій, викладених в інструкції з експлуатації, продовжить термін служби приладу.



Під час роботи необхідно дотримуватися інструкцій, наведених у посібнику з техніки безпеки.

Якщо пристрій передається іншій особі, будь ласка, передайте цій особі також інструкцію з експлуатації, інструкцію з безпеки праці та декларацію про відповідність. Компанія Dedra-Exim не несе відповідальності за нещасні випадки, спричинені недотриманням інструкцій з техніки безпеки під час роботи. Уважно прочитайте всі інструкції з техніки безпеки та інструкції з експлуатації. Недотримання попереджень та інструкцій може призвести до ураження електричним струмом, пожежі та/або серйозних травм.



Лінійка SAS+ALL була розроблена для роботи тільки з зарядними пристроями та акумуляторами лінійки SAS+ALL.

Літій-іонний акумулятор і зарядний пристрій не входять до комплексу поставки пристрою і повинні бути придбані окремо. Використання акумуляторів і зарядних пристроїв, відмінних від тих, що призначені для цього пристрою, призведе до втрати будь-яких гарантійних прав.

2. Опис пристрою

Рис. А. Курок, 2. вимикач робочого освітлення, 3. гніздо для акумулятора, 4. підвіска, 5. фіксатор магазину (рис. В), 6. перемикач режиму роботи, 7. світловий індикатор, 8. робоче освітлення, 9. індикатор відсутності цвяха/скоби, 10. бампер, 11. регулятор глибини забивання

3. призначення пристрою

Степлер призначений для забивання цвяхів і скоб. Степлер можна використовувати в оздоблювальних і оббивних роботах. Допускається використання пристрою в ремонтно-будівельних роботах, ремонтних майстернях, аматорських роботах, при дотриманні умов використання і допустимих режимів експлуатації, викладених в інструкції з експлуатації.

4. Обмеження у використанні

ПРИМІТКА Несанкціоновані зміни механічної та електричної конструкції, будь-які модифікації, роботи з технічного обслуговування, не описані в Інструкції з експлуатації, вважатимуться незаконними і призведуть до негайної втрати гарантійних прав. Будь-які несанкціоновані зміни механічної та електричної конструкції, будь-які модифікації та операції, не описані в Інструкції з експлуатації, вважатимуться незаконними і призведуть до негайної втрати гарантійних прав та анулювання Декларації про відповідність.

Допустимі умови праці:
Використовувати тільки в приміщенні. Температурний діапазон зарядки акумулятора 10 - 30°C. Не піддавати впливу температури вище 40°C.

5. Технічні дані

Тип машини	Акумуляторний цвяходер/степлер
Модель	DED7053
Робоча напруга [В]	18 д.ц.
Батарея	Літій-іонний
Швидкість [1/хв]	100
Робочі поради	Скоби, цвяхи
Рівень вібрації a_h [м/с] ²	<2,5
Невизначеність вимірювання k_d [м/с] ²	1,5
Викиди шуму:	
Рівень L_{pA} [дБ(A)]	79,9
Рівень L_{wA} [дБ(A)]	90,9
Невизначеність K_{pA} , K_{wA} [дБ(A)]	3
Робоче освітлення	СВІТЛОДІОД
Вага одиниці [кг]	

Інформація про вібрації та шум.
Комбіноване значення вібрації a_h і невизначеність вимірювання були визначені відповідно до EN 60745-2-16 і наведені вище в таблиці.
Рівень шуму був визначений відповідно до EN 60745-2-16, значення наведені вище в таблиці.

ПРИМІТКА Шум може призвести до пошкодження слуху, завжди використовуйте засоби захисту органів слуху під час роботи!

Заявлене значення вібрації було виміряно відповідно до стандартного методу випробувань і може використовуватися для порівняння одного обладнання з іншим. Зазначений вище рівень вібрації також може бути використаний для попередньої оцінки впливу вібрації.

Рівень вібрації під час фактичного використання електроінструменту може відрізнятися від заявлених значень, залежно від використання робочих інструментів, зокрема типу заготовки, і необхідності визначення заходів для захисту оператора. Для точної оцінки впливу в реальних умовах використання необхідно враховувати всі частини робочого циклу, включаючи періоди, коли машина вимкнена або коли вона ввімкнена, але не використовується для роботи.

6. Підготовка до роботи

ПРИМІТКА Пристрій є частиною лінійки SAS+ALL, тому для його використання необхідно придбати комплект, що складається з пристрою, акумулятора та зарядного пристрою.

Використання інших акумуляторів та зарядних пристроїв заборонено.

ПРИМІТКА Всі операції слід виконувати, відключивши пристрій від джерела живлення.

Перед початком роботи необхідно зарядити акумулятор (див. інструкцію до акумулятора).

Для початку роботи необхідно зарядити магазин. Магазин відкривається за допомогою кнопки, розташованої в нижній частині пристрою між магазином і кріпленням для батареї (рис. В.1). Щоб витягти магазин, натисніть кнопку, а потім обережно висуньте магазин. Вставте цвяхи або скоби в направляючу відсіку магазину таким чином, щоб капелюшки цвяхів або верхні краї скоб впиралися в виступ у верхній частині магазину. Потім вставте основу магазину до клацання. Переконайтеся, що магазин зафіксований.

Закріпіть батарею в гнізді (рис. А.3).

7. Увімкнення та використання пристрою

ПРИМІТКА Степлер має вимикач із захисним механізмом для запобігання випадковій активації.

Щоб почати використовувати пристрій, необхідно притиснути розетку до поверхні, яку ви хочете прибити, так, щоб запобіжна головка глибоко увійшла в розетку. У цей момент натисніть на спусковий гачок. Після того, як магазин розрядиться, перезарядіть його. Відсутність цвяхів/скоб сигналізує безперервне зелене світіння світлодіода (мал. А, 7), а також поява помаранчевого маркера (мал. А, 9).

Регулювання глибини свердління

Використовуйте ручку регулювання сили забивання (рис. А.11), щоб забивати цвяхи глибше або рідше. За допомогою ручки встановіть зусилля експериментально, забиваючи цвяхи у відходи матеріалу.

Режими роботи

Степлер має два режими роботи: одиночний і безперервний. Вибір режиму здійснюється за допомогою перемикача режимів (рис. А, 6). Одиночний режим використовується для забивання скоб або цвяхів по одній у потрібні місця. Після того, як степлерна головка вставлена на місце, необхідно один раз натиснути на курок. У режимі безперервної роботи спочатку натисніть на спусковий гачок і, утримуючи його натиснутим, притисніть степлерну головку до місць, які потрібно скріпити скобами або цвяхами. При кожному натисканні на головку пристрій вистрілить цвяхом або скобою. Коли курок буде відпущено, інструмент припинить вистрілювати цвяхи або скоби.

8. Поточне обслуговування

ПРИМІТКА Будь-яке обслуговування, наприклад, заміна магазину, видалення заблокованого цвяха/скоби, повинно виконуватися при відключеному акумуляторі.

Пристрій оснащений індикаторним діодом, розташованим на перемикачі режимів (рис. А, 7). Діод показує:

- блимає червоним - заклинювання
- червоний безперервний - низький рівень заряду батареї
- миготіння зеленого кольору - перегрів
- зелений, що світиться - без цвяхів/скоб

Видалення застряглої скоби/цвяха (миготливий червоний світлодіод)

- вийміть батарею з гнізда
- за допомогою ампульного ключа відкрутіть 2 гвинти з головками
- акуратно зніміть захисну пластину та пластину штока
- видалити застряглу скобу або цвях
- Зберіть блок у зворотному порядку.

Розряджена батарея (постійно горить червоний індикатор)

Замініть батарею на заряджену.

Перегрів (блимає зелений світлодіод)

Припиніть роботу і відкладіть пристрій для охолодження.

Без цвяхів/скоб

Поповни магазин.

Зберігайте пристрій у недоступному для дітей місці, якщо можливо, в оригінальній упаковці.

9. Самостійне усунення дефектів

ПРИМІТКА Перш ніж намагатися самостійно усунути несправність, відключіть пристрій від мережі та переконайтеся, що він не працює.

ПРОБЛЕМА	ПРИЧИНА	РІШЕННЯ
Не працює степлер	Несправний вимикач	Віддайте пристрій на технічне обслуговування
	Розряджений акумулятор	Заряджайте акумулятор
	Неправильно встановлений акумулятор	Правильно прикріпіть
Степлер рухається з труднощами	Розряджений акумулятор	Заряджайте акумулятор правильно
	Перевищення робочих параметрів	Зменшіть силу за допомогою регулятора
Скріпки не вилітають з голови	Закрита голова	Видалення заблокованих скоб див. розділ "Поточне обслуговування".

10. запасні частини та аксесуари

Степлер DED7053 18V з лінійки SAS+ALL може бути оснащений будь-яким акумулятором і зарядним пристроєм з лінійки SAS+ALL. Запасні частини та аксесуари не входять до комплекту пристрою, їх можна придбати додатково.

- A536015 (цвяхи 15 мм), A536020 (цвяхи 20 мм)
- A536025 (цвяхи 25 мм), A536030 (цвяхи 30 мм)
- A536040 (цвяхи 40 мм), A536045 (цвяхи 45 мм)
- A536050 (цвяхи 50 мм)
- A566116 (скоби 5,7 x 16 мм), A536118 (скоби 5,7 x 18 мм)
- A536120 (скоби 5,7 x 20 мм), A536121 (скоби 5,7 x 21 мм)
- A536125 (скоби 5,7 x 25 мм), A536130 (скоби 5,7 x 30 мм)
- A536135 (скоби 5,7 x 35 мм), A536140 (скоби 5,7 x 40 мм)

Для придбання запасних частин та аксесуарів, будь ласка, звертайтеся до сервісного центру "Дедра-Ексім". Контактні дані можна знайти на сторінці 1 цього посібника. При замовленні запасних частин, будь ласка, вкажіть номер деталі на заводській таблиці та номер деталі зі складального креслення. Протягом гарантійного терміну ремонт здійснюється згідно з правилами, викладеними в гарантійному талоні. Будь ласка, передайте заявлений виріб для ремонту за місцем придбання (продавець зобов'язаний прийняти заявлений виріб), або надішліть його до Центрального сервісного центру "ДЕДРА - ЕКСІМ". Будь ласка, додайте гарантійний талон, виданий імпортером. Без цього документа ремонт буде

розглядатися як післягарантійний. Після закінчення гарантійного терміну ремонт здійснюється Центральним сервісом. Несправний виріб повинен бути надісланий до Сервісу (витрати на пересилку покриваються користувачем).

11. комплектація обладнання

Комплектація: 1. степлер DED7053 - 1 шт, 2. скоби, цвяхи - 1 шт.

12. інформація для користувачів щодо утилізації відпрацьованого електричного та електронного обладнання (для побутових користувачів)



Символ, зображений на виробі або супровідній документації, вказує на те, що несправне електричне або електронне обладнання не можна утилізувати разом з побутовими відходами. Якщо вам потрібно утилізувати, повторно використати або відновити компоненти, найкраще віднести їх до спеціалізованого пункту збору, де вони будуть прийняті безкоштовно. Інформацію про місцезнаходження пунктів збору відпрацьованого обладнання надають місцеві органи влади, наприклад, на їхніх веб-сайтах. Правильна утилізація пристрою, допомагає зберегти цінні ресурси та уникнути негативного впливу на здоров'я та навколишнє середовище внаслідок можливої присутності в обладнанні небезпечних речовин: речовини, суміші та компоненти.

Неправильна утилізація відходів загрожує штрафними санкціями згідно з відповідними місцевими нормами.

Користувачі в країнах ЄС: Якщо вам потрібно утилізувати електричне або електронне обладнання, зверніться до найближчої точки продажу або до вашого постачальника, який надасть вам додаткову інформацію.

Утилізація в країнах за межами Європейського Союзу: Цей символ стосується лише країн Європейського Союзу. Якщо ви хочете утилізувати цей виріб, зверніться до місцевих органів влади або дилера для отримання інформації про правильний спосіб утилізації.

EN Гарантійний талон

на

Акумуляторний цвяходер/степлер

Номер замовлення: DED7053 Номер лоту:

(далі - Продукт)

Дата придбання продукту:

Печатка дилера

Дата та підпис продавця:

Заява користувача:

Я підтверджую, що ознайомлений з умовами гарантії та наслідками недотримання вказівок, викладених в інструкції з експлуатації та гарантійному талоні. Я ознайомлений з умовами цієї гарантії, що підтверджую власним підписом:

Дата і місце Підпис користувача

I. Відповідальність за якість продукції:

(1) Поручитель - Dedra Exim Sp. z o.o. з місцезнаходженням в м. Прушкв, адреса: ул. 3 Мaja 8, 05-800 Pruszków, KRS 0000062517, Окружний суд столичного міста Варшави у Варшаві, XIV Економічний відділ Національного судового реєстру, NIP 527-020-49-33, статутний капітал: 100 980,00 ЗЛОТИХ.

2 Відповідно до умов цього гарантійного талона, Гарант гарантує Товар, що походить з дистриб'юторської мережі Гаранта.

(3) Відповідальність за гарантію поширюється лише на дефекти, що виникли з причин, притаманних Продукту на момент його передачі Користувачеві.

(4) Користувач, на підставі гарантії, має право на безкоштовний ремонт Продукту за умови, що дефект став очевидним протягом гарантійного терміну. Спосіб ремонту Продукту (метод ремонту) визначається на розсуд Гаранта. Якщо Гарант встановить, що ремонт неможливий, він залишає за собою право замінити дефектний елемент або весь Виріб на бездефектний, зменшити ціну Виробу або відмовитися від договору.

По відношенню до Користувача, який не є споживачем у розумінні Закону від 23 квітня 1964р. Цивільного кодексу, відповідальність Гаранта за збитки, що виникли внаслідок цієї гарантії та/або у зв'язку з її укладенням та виконанням, незалежно від правового титулу, обмежується максимальною вартістю дефектного Продукту.

II. Гарантійний термін:

Компоненти продукту	Тривалість гарантійного захисту
DED7053	36 місяці з дати придбання Продукту, як зазначено в цьому гарантійному талоні
Скоби, цвяхи	Немає гарантії

III. Умови реалізації гарантії:

Користувач повинен пред'явити заповнений гарантійний талон на Виріб та обґрунтувати обставини придбання Виробу Користувачем, наприклад,

пред'явивши чек, рахунок-фактуру тощо. З метою ефективного розгляду рекламатії рекомендується, щоб Користувач надав разом з Виробом всі компоненти, зазначені в розділі "Комплектація пристрою", що міститься в Посібнику користувача.

2. що Користувач дотримується рекомендацій, викладених в інструкції з експлуатації та гарантійному талоні.

Гарантія поширюється лише на територію Республіки Польща та ЄС.

Гарантія не поширюється на дефекти Продукту, що виникають, зокрема, внаслідок:

a. Недотримання Користувачем умов, викладених в Інструкції з експлуатації, зокрема щодо правильної експлуатації, технічного обслуговування та чищення;

b. Використання Користувачем засобів для чищення або технічного обслуговування, які не відповідають вимогам Інструкції з експлуатації;

c. Неналежне зберігання та транспортування Продукту Користувачем;

d. Несанкціоновані зміни та/або модифікації Продукту Користувачем, які не були узгоджені з Гарантом;

e. Використання Користувачем у Виробі витратних матеріалів, що не відповідають вимогам Інструкції з експлуатації.

f. Користувач, який не є споживачем у розумінні Закону від 23 квітня 1964р. Цивільного кодексу, втрачає гарантію на Продукт, в якому:

g. серійні номери, маркування дати та таблички з назвами були видалені, змінені або пошкоджені Користувачем;

h. пломби були пошкоджені Користувачем або мають сліди втручання Користувача.

Зверніть увагу, що Користувач зобов'язаний самостійно та за власний рахунок здійснювати поточне обслуговування Продукту, включаючи інструкцію з використання, самостійно та за власний рахунок.

IV. Порядок розгляду скарг:

(1) Якщо Ви виявите, що Виріб працює неправильно, перед тим, як пред'явити претензію, Ви повинні переконатися, що всі кроки, зазначені в Інструкції з експлуатації, були виконані правильно, перш ніж пред'являти претензію.

(2) Рекомендується подавати рекламатію негайно, бажано протягом 7 днів з моменту виявлення дефекту Продукту. Користувач, який не є споживачем у розумінні Закону від 23 квітня 1964р. Цивільного кодексу, втрачає права, що випливають з цієї гарантії, якщо рекламатія не буде подана протягом 7 днів.

(3) Претензії можна пред'явити, зокрема, в місці придбання Продукту, в гарантійному сервісному центрі або в письмовій формі на вказану адресу: Dedra Exim Sp. z o.o., ul. 3 Мaja 8, 05-800 Pruszków.

(4) Користувач може подати рекламатію, використовуючи форму, доступну на веб-сайті www.dedra.pl. ("Бланк рекламатії").

5. адреси гарантійного обслуговування для окремих країн можна знайти на сайті www.dedra.pl. Якщо для певної країни немає гарантійного сервісу, рекомендується звертатися з гарантійними претензіями за адресою: Dedra Exim Sp. z o.o. ul. 3 Мaja 8, 05-800 Pruszków (Польща).

6 З метою безпеки Користувача використання дефектного Продукту заборонено.

7 Попередження: Використання несправного Виробу є небезпечним для здоров'я та життя Користувача.

8 Виконання зобов'язань за гарантією відбудеться протягом 14 робочих днів, рахуючи від дати доставки Користувачем заявленого Продукту.

9. рекомендується очистити дефектний Виріб перед тим, як доставити його для рекламатії. Виріб, що підлягає рекламатії, рекомендується ретельно захищати від пошкоджень під час транспортування (рекомендується доставляти Виріб, що підлягає рекламатії, в оригінальній упаковці).

(10) Гарантійний термін продовжується на час, протягом якого Користувач не міг використовувати Продукт, на який поширюється гарантія, через дефект.

Гарантія не виключає, не обмежує і не призупиняє права Користувача, передбачені положеннями про гарантійні зобов'язання щодо дефектів проданих товарів.

Відповідно до статті 13(1) та (2) Регламенту (ЄС) 2016/679 Європейського Парламенту та Ради від 27 квітня 2016 року про захист фізичних осіб у зв'язку з обробкою персональних даних і про вільний рух таких даних та про скасування Директиви 95/46/ЄС (далі: "RODO"), повідомляємо Вам наступне

1. Контролером ваших персональних даних, вказаних у формі, є компанія DEDRA-EXIM sp. z o.o., зареєстрована за адресою: вул. 3 Мая, 8, 05-800, Прушкв (далі: «Контролер»).

2. Ваші дані будуть оброблятися виключно з метою виконання гарантійної процедури для пристрою згідно з літ. b п. 1. ст. 6 Загального регламенту захисту даних (далі: «РЗД») Надання даних є добровільним, але необхідним для виконання гарантійної процедури.

3. Ваші дані будуть оброблятися протягом періоду виконання гарантійної процедури та з метою архівування на випадок необхідності захисту від можливих претензій до Контролера, але не довше закінчення терміну позовної давності.

4. Ваші дані можуть бути розкриті тільки суб'єктам, які обробляють дані від імені Контролера, на підставі письмового договору про доручення на обробку персональних даних, що передбачає, зокрема, технічне обслуговування, хостинг або обслуговування веб-сайту, IT-сервіс, кур'єрську компанію. Постачальники Контролера зобов'язані забезпечувати безпеку даних і дотримуватися вимог чинного законодавства щодо захисту персональних даних і не можуть використовувати довірені їм персональні дані в цілях, відмінних від зазначених у договорі з Контролером.

5. Ваші персональні дані не будуть оброблятися автоматизовано, зокрема, не будуть профілюватися, а також не будуть передаватися у треті країни/міжнародні організації.

6. Ви маєте право на доступ до своїх персональних даних та право на їхнє виправлення, видалення, обмеження обробки, право на передачу даних, право на відмову від обробки, у будь-який момент;
7. З усіх питань, пов'язаних з обробкою Контролером ваших персональних даних, ви можете звернутися до Контролера за адресою e-mail: daneosobowe@dedra.pl;
8. Ви маєте право подати скаргу до відповідного наглядового органу із захисту персональних даних;

Dedra Exim Sp. z o.o.
ul. 3 Maja 8, 05-800 Pruszków
Tel. +48 22 73 83 777, fax +48 22 73 83 779
www.dedra.pl, serwis@dedra.pl

Adnotacje o dokonanych naprawach / Záznamy o provedených opravách / Pastabos apie atliktą remontą / Piezīmes par veikto remontu / Fejlegúzések az elvégzett javításokról / Menjūni su prīve la reparaĵijie efectuate / Vermerke über ausgeführte Reparaturen / Оромбе о орављенић порављенић / Бијеške о извршенић порављенић / Відмітка про проведені ремонті

Data zgłoszenia do naprawy / Datum nahlášení k opravě / Datum odovzdání do opravy / Atdavimo remontui data / Produkta nodošanas remontā datums / A javitāsa tūrtēnō bejelentēs datuma / Data predāni la reparaĵije / Datum der Anmeldung zur Reparatur / Datum prijave za porgravilo / Datum zahtjeva za porgravak/ Data na zayavkata za remont/ Дата подання заявкі на	Data wykonania naprawy / Datum provedení opravy / Dátum opravy / Remonto data / Remonto apimtis, remonto darbu aprašymas / Remonta atlikancio asmens parašas / datums / A javitās datuma / Data reparatie, descrierea operatiilor de reparatie / Umfang der Reparatur . Beschreibung der Reparatur / Obseg porgravka, opis izvršenih opravil v okviru porgravila / Obseg porgravka/ Обхват на ремонта, описание на ремонтните дейности / Обсяг ремонтну, описание на ремонтните работ	Zakres naprawy / Opis czynności naprawczych / Rozsah opravy, popis úkonů / Rozsah opravy, popis úkonů / Rozsah opravy, popis úkonů / Remonta aprašymas / Remonta atlikancio asmens parašas / Domeniul de reparatie / Descrierea operatiilor de reparatie / Umfang der Reparatur . Beschreibung der Reparatur / Semnătura persoanei care a efectuat reparatiya / Unterschrift der ausführenden Person / Podpis osobe koja izvršila porgravilo / Podpis osobe koja izvršila porgravak/ Подпис на лицето, което извършава ремонта / Підпис ремонтника	